

# PRESENTACIÓN DE MATERIAS

## DEPARTAMENTO DE LENGUAS CLÁSICAS

### CURSO 2018-2019

#### CULTURA CLÁSICA 1ER CICLO (2º Y 3º ESO)

##### 1. SECUENCIA Y TEMPORALIZACIÓN DEL CONTENIDO.

Los contenidos de la asignatura de Cultura Clásica de 2º y 3º ESO quedan estructurados en un total de 6 unidades didácticas, 2 por cada trimestre o evaluación. En cada una de ellas encontramos todos los bloques que exige el currículo oficial.

<u>Título. Unidad Didáctica I</u>
<b>Bloque 1. Geografía.</b> Marco geográfico de la Antigua Grecia: Península Helénica, Asia Menor, islas del Egeo y del mar Jónico, la Magna Grecia.
<b>Bloque 2. Historia.</b> Historia de la Antigua Grecia: épocas arcaica, clásica y helenística.
<b>Bloque 3. Mitología.</b> El mito y la mitología. Definición de cosmogonía, antropogonía y teogonía.
<b>Bloque 4. Arte.</b> Arquitectura en la Antigua Grecia.
<b>Bloque 5. Sociedad y vida cotidiana.</b> Las clases sociales en la Antigua Grecia y las instituciones políticas.
<b>Bloque 6. Lengua/Léxico.</b> Diversos tipos de escritura: del pictograma al alfabeto. Historia de la lengua griega.
<b>Bloque 7. Pervivencia.</b> Su pervivencia en la actualidad.

<u>Título. Unidad Didáctica II</u>
<b>Bloque 1. Geografía.</b> Marco geográfico de la Antigua Roma: de aldea a imperio.
<b>Bloque 2. Historia.</b> Historia de la Antigua Roma: monarquía, república e imperio.
<b>Bloque 3. Mitología.</b> El panteón clásico: los principales dioses: dominio, atributos e iconografía.
<b>Bloque 4. Arte.</b> Arquitectura en la Antigua Roma.
<b>Bloque 5. Sociedad y vida cotidiana.</b> Las clases sociales en la Antigua Roma y las instituciones políticas ( <i>SPQR</i> ).
<b>Bloque 6. Lengua/Léxico.</b> Historia de la lengua latina. El alfabeto latino.
<b>Bloque 7. Pervivencia.</b> Su pervivencia en la actualidad.

<u>Título. Unidad Didáctica III</u>
<b>Bloque 1. Geografía.</b> Ciudades más significativas de la Antigua Grecia.
<b>Bloque 2. Historia.</b> Principales acontecimientos históricos de la Antigua Grecia.
<b>Bloque 3. Mitología.</b> Los héroes más destacados de la mitología clásica.
<b>Bloque 4. Arte.</b> Escultura en la Antigua Grecia.
<b>Bloque 5. Sociedad y vida cotidiana.</b> La familia y la vida cotidiana en la Antigua Grecia: calendario, alimentación, indumentaria, educación, etc.
<b>Bloque 6. Lengua/Léxico.</b> El alfabeto griego.
<b>Bloque 7. Pervivencia.</b> Su pervivencia en la actualidad.







	civilizaciones griega y romana y establece relaciones entre acontecimientos importantes de la historia de Grecia y Roma y otros asociados a otras culturas.				
--	-------------------------------------------------------------------------------------------------------------------------------------------------------------	--	--	--	--

<b>BLOQUE 3. MITOLOGÍA (25%)</b>					
<b>Criterios de evaluación</b>	<b>Estándares de aprendizaje evaluables</b>	<b>1ª EV.</b>	<b>2ª EV.</b>	<b>3ª EV.</b>	<b>EXTR.</b>
1. Conocer los principales dioses y héroes de la mitología grecolatina.	1.1. Puede nombrar con su denominación griega y latina los principales dioses y héroes de la mitología grecolatina y señala los rasgos que los caracterizan, sus atributos y su ámbito de influencia.	25%	10%	–	10%
2. Conocer los principales mitos grecolatinos y establecer semejanzas y diferencias entre los mitos y héroes antiguos y los actuales.	2.1. Conoce los mitos grecolatinos y señala semejanzas y diferencias entre los mitos de la Antigüedad clásica y los pertenecientes a otras culturas, comparando su tratamiento en la literatura o en la tradición religiosa.	–	15%	10%	5%
	2.2. Compara los héroes de la mitología clásica con los actuales, señala las semejanzas y las principales diferencias entre ellos y las asocia con otros rasgos culturales propios de cada época.	–	–	5%	5%
	2.3. Reconoce referencias mitológicas en las artes plásticas, siempre que sean claras y sencillas y describe, a través del uso que se hace de las mismas, los aspectos básicos asociados a la tradición grecolatina.	–	–	10%	5%

<b>BLOQUE 4. ARTE (10%)</b>					
<b>Criterios de evaluación</b>	<b>Estándares de aprendizaje evaluables</b>	<b>1ª EV.</b>	<b>2ª EV.</b>	<b>3ª EV.</b>	<b>EXTR.</b>
1. Conocer las características fundamentales del arte clásico y relacionar manifestaciones artísticas actuales con sus modelos	1.1. Reconoce en imágenes las características esenciales de la arquitectura griega y romana identificando razonadamente, mediante elementos visibles, el orden arquitectónico al que pertenecen los monumentos más significativos.	5%	–	–	3%
	1.2. Reconoce en imágenes las esculturas griegas y romanas más célebres, las encuadra en su período histórico e identifica en ellas	–	10%	–	3%



clásicos.	motivos mitológicos, históricos o culturales.				
	1.3. Describe las características y explica la función de las principales obras arquitectónicas griegas e ilustra con ejemplos su influencia en modelos posteriores.	5%	–	–	3%
2. Conocer algunos de los monumentos clásicos más importantes del patrimonio español.	2.1. Localiza en un mapa y describe los monumentos y edificios clásicos más significativos que forman parte del patrimonio español.	–	–	10%	1%

<b>BLOQUE 5. SOCIEDAD Y VIDA COTIDIANA (25%)</b>					
<b>Criterios de evaluación</b>	<b>Estándares de aprendizaje evaluables</b>	<b>1ª EV.</b>	<b>2ª EV.</b>	<b>3ª EV.</b>	<b>EXTR.</b>
1. Conocer las principales formas de organización política presentes en el mundo clásico estableciendo o semejanzas y diferencias entre ellas.	1.1. Identifica los principales sistemas políticos de la Antigüedad clásica y describe las instituciones existentes, el papel que estas desempeñan y los mecanismos de participación política.	15%	–	–	5%
2. Conocer las características y la evolución de las clases sociales en Grecia y Roma.	2.1. Describe la organización de la sociedad griega y romana, explica las características de las distintas clases sociales y los papeles asignados a cada una de ellas, relaciona estos aspectos con los valores cívicos existentes en la época y los compara con los actuales.	10%	–	–	5%
3. Conocer la composición de la familia y los papeles asignados a sus miembros.	3.1. Identifica y explica los diferentes papeles que desempeñan dentro de la familia cada uno de sus miembros comparándolos con los actuales.	–	10%	–	5%



4. Conocer los aspectos más relevantes de la vida cotidiana en Grecia y Roma.	4.1. Explica las características fundamentales de distintos aspectos de la vida cotidiana (calendario, alimentación, indumentaria, educación...) y valora su influencia en nuestro modo de vida actual.	–	15%	–	5%
5. Identificar las principales formas de trabajo y de ocio existentes en la Antigüedad.	5.1. Identifica y describe formas de trabajo; define y explica las principales formas de ocio de las sociedades griega y romana y analiza su finalidad, los grupos a los que van dirigidas y su función en el desarrollo de la identidad social.	–	–	15%	3%
	5.2. Explica el origen y la naturaleza de los Juegos Olímpicos, los compara y destaca su importancia con respecto a otras festividades de este tipo existentes en la época.	–	–	10%	2%

<b>BLOQUE 6. LENGUA/LÉXICO (10%)</b>					
<b>Criterios de evaluación</b>	<b>Estándares de aprendizaje evaluables</b>	<b>1ª EV.</b>	<b>2ª EV.</b>	<b>3ª EV.</b>	<b>EXTR.</b>
1. Conocer la existencia de diversos tipos de escritura y distinguirlos entre sí.	1.1. Reconoce diferentes tipos de escritura, los clasifica conforme a su naturaleza y explica alguno de los rasgos que los distinguen.	5%	–	–	1%
2. Conocer las características básicas de los alfabetos y su importancia.	2.1. Nombra y describe los rasgos principales de los alfabetos y valora su importancia.	4%	5%	–	1%
3. Conocer el origen común de diferentes lenguas.	3.1. Enumera y localiza en un mapa las principales ramas de la familia de las lenguas indoeuropeas.	1%	–	–	1%
4. Comprender el origen común de las lenguas romances.	4.1. Describe la evolución de las lenguas romances a partir del latín como un proceso histórico y explica e ilustra con ejemplos los elementos que evidencian de manera más visible su origen	–	3%	–	2%



	común y el parentesco existente entre ellas.				
5. Identificar las lenguas romances y no romances de la Península Ibérica y localizarlas en un mapa.	5.1. Identifica las lenguas que se hablan en España, diferencia por su origen entre romances y no romances y delimita en un mapa las zonas en las que se utilizan.	–	2%	–	1%
6. Identificar léxico común, técnico y científico de origen grecolatino en la propia lengua y señalar su relación con las palabras latinas o griegas originarias.	6.1. Reconoce y explica, a partir del término de origen, el significado de algunos de los helenismos y latinismos más frecuentes utilizados en el léxico de las lenguas habladas en España.	–	–	5%	2%
	6.2. Puede definir algunos términos científico-técnicos de origen grecolatino a partir del significado de las palabras latinas o griegas de las que proceden.	–	–	5%	2%
<b>BLOQUE 7. PERVIVENCIA EN LA ACTUALIDAD (10%)</b>					
<b>Criterios de evaluación</b>	<b>Estándares de aprendizaje evaluables</b>	<b>1ª EV.</b>	<b>2ª EV.</b>	<b>3ª EV.</b>	<b>EXTR.</b>
1. Reconocer la presencia de la civilización clásica en las artes y en la organización social y política.	1.1. Señala y describe algunos aspectos básicos de la cultura y la civilización grecolatina que han pervivido hasta la actualidad y demuestra su vigencia en ambas épocas mediante ejemplos.	5%	5%	5%	5%
2. Conocer la pervivencia de la mitología y los temas legendarios en las manifestaciones artísticas actuales.	2.1. Demuestra la pervivencia de la mitología y los temas legendarios mediante ejemplos de manifestaciones artísticas en las que están presentes estos motivos.	2%	2%	2%	2%
3. Reconocer las huellas de la cultura grecorromana en la forma de vida y tradiciones actuales.	3.1. Enumera y explica algunos ejemplos concretos en los que se pone de manifiesto la	2%	2%	2%	2%





	influencia que el mundo clásico ha tenido en las formas de vida y en las tradiciones de nuestro país.				
4. Realizar trabajos de investigación sobre la pervivencia de la civilización clásica en el entorno, utilizando las tecnologías de la información y la comunicación.	4.1. Utiliza las Tecnologías de la Información y la Comunicación para recoger información y realizar trabajos de investigación acerca de la pervivencia de la civilización clásica en nuestra cultura.	1%	1%	1%	1%

### 3. MÉTODO DE CALIFICACIÓN Y RECUPERACIÓN DE LA ASIGNATURA

Como proceso continuo, el **procedimiento de evaluación** puede realizarse en cualquier momento del desarrollo de la unidad didáctica, aunque se destaquen tres como los más adecuados:

1. **Evaluación inicial:** al comenzar cada unidad didáctica, conviene obtener información acerca de qué conocimientos posee el alumnado en relación al contenido que se va a tratar. Se obtendrá dicha información por medio de preguntas orales o cuestionarios escritos.
2. **Evaluación procesual o continua:** una de las formas más eficientes de valoración del proceso enseñanza-aprendizaje es la práctica diaria, que se llevará a cabo por medio de diferentes procedimientos: actividades escritas que se llevarán a cabo tanto en clase como en casa; cuestiones orales continuas lanzadas por el profesor; trabajos sobre cultura e historia.
3. **Evaluación final:** se desarrollará un examen por cada trimestre. En estos exámenes quedarán marcados los diferentes estándares de aprendizaje evaluables con el porcentaje de nota correspondiente. Asimismo, el alumnado deberá realizar un trabajo sobre cultura clásica por cada evaluación. Los exámenes valdrán un 50% de la nota final y el trabajo otro 50%.

**La nota global de la asignatura será la media aritmética resultante de las notas de las tres evaluaciones.**

En cuanto al **procedimiento de calificación**, pretendemos establecer una distribución de la evaluación en diferentes vías de calificación con la finalidad de ofrecer al alumnado un sistema más cómodo en el que la valoración de su trabajo y esfuerzo no dependa únicamente de un examen, sino de varios instrumentos trabajo, que son:

- **Trabajos de cultura.** El alumnado deberá realizar un dossier sobre diferentes aspectos culturales e históricos de las antiguas civilizaciones griega y romana, con especial hincapié en su influencia en la actualidad, sobre los contenidos vistos en el trimestre. El docente comunicará al alumnado la fecha de entrega del mismo, siendo no calificable todo trabajo que se entregue fuera de plazo. En el mismo quedarán reflejados los estándares de aprendizaje evaluables con su porcentaje correspondiente. Valdrá el 50% de la nota final del trimestre.
- **Controles.** Durante cada trimestre el alumnado deberá realizar un control sobre las dos unidades didácticas impartidas. En ellos quedarán reflejados los estándares de





Castilla-La Mancha



Unión Europea  
Fondo Social Europeo  
"El FSE invierte en tu futuro"

aprendizaje evaluables con su porcentaje correspondiente. Valdrá un 50% de la nota final del trimestre.

**El alumnado deberá realizar y presentar el trabajo sobre cultura e historia dentro de las fechas establecidas por el docente así como realizar el control para poder aprobar el trimestre.**

**El alumnado deberá tener en su cuaderno toda la teoría vista en clase y los ejercicios realizados tanto en clase como en casa. Dicho cuaderno será revisado por el docente durante el trimestre cuantas veces considere.**

En cuanto al **procedimiento de recuperación** se refiere, si un alumno suspende un trimestre, deberá realizar un examen de recuperación que se llevará a cabo en la evaluación siguiente (1ª y 2ª) y a finales de junio (3ª).

Todo aquel alumnado que obtenga una calificación positiva en la asignatura tras estos procesos, aunque no hubiera superado algún estándar de aprendizaje evaluable, no deberá presentarse a la recuperación de la evaluación extraordinaria, pues la puntuación global es aprobada. Sin embargo, todo aquel alumnado que obtenga una calificación negativa tras estos procesos, realizará una prueba similar en la convocatoria extraordinaria, consistente en la realización de un dossier de la asignatura (50% de la nota) y un control (50%) de la nota.

Finalizamos con la anotación de una serie de **puntualizaciones de calificación** que pueden influir incluso de manera determinante:

- Se valorará positivamente la buena narración, argumentación, disposición de las ideas, capacidad de resumen y concreción, precisión, claridad, orden de los contenidos, etc. tanto en los ejercicios escritos como en las exposiciones.
- Se valorará positivamente el correcto comportamiento en clase.
- Se tendrán en cuenta también las faltas de asistencia a clase.
- Si un alumno/a es sorprendido copiando en un control, se le suspenderá la prueba y será calificada con un cero (0).
- En caso de que un alumno/a no pueda realizar alguna prueba por ausencia justificada, se le asignará una fecha lo más próxima posible a la fecha de la prueba a la que no pudo asistir. El alumno/a realizará la prueba durante una sesión de clase en la primera fila y sin compañeros a su alrededor. Todo aquel alumnado que no justifique su ausencia no tendrá derecho a realizar la prueba.

## CULTURA CLÁSICA 2º CICLO (4º ESO)

### 1. SECUENCIA Y TEMPORALIZACIÓN DEL CONTENIDO

Los contenidos de la asignatura de Cultura Clásica de 4º ESO quedan estructurados en un total de 6 unidades didácticas, 2 por cada trimestre o evaluación. En cada una de ellas encontramos todos los bloques que exige el currículo oficial.

<u>Título. Unidad Didáctica I</u>
<b>Bloque 1. Geografía.</b> Marco geográfico de la Antigua Grecia: Península Helénica, Asia Menor, islas del Egeo y del mar Jónico, la Magna Grecia.
<b>Bloque 2. Historia.</b> Historia de la Antigua Grecia: épocas arcaica, clásica y helenística.
<b>Bloque 3. Religión.</b> Los principales dioses de la mitología clásica: dominio, atributos e iconografía.
<b>Bloque 4. Arte.</b> Arquitectura en la Antigua Grecia.
<b>Bloque 5. Literatura.</b> Introducción a los géneros literarios griegos. La épica y la poesía lírica griegas: características, autores, textos, etc.
<b>Bloque 6. Lengua/Léxico.</b> Diversos tipos de escritura: del pictograma al alfabeto. Historia de la lengua griega.
<b>Bloque 7. Pervivencia.</b> Su pervivencia en la actualidad.

<u>Título. Unidad Didáctica II</u>
<b>Bloque 1. Geografía.</b> Marco geográfico de la Antigua Roma: de aldea a imperio.
<b>Bloque 2. Historia.</b> Historia de la Antigua Roma: monarquía, república e imperio.
<b>Bloque 3. Religión.</b> Los principales héroes de la mitología clásica: atributos e iconografía.
<b>Bloque 4. Arte.</b> Arquitectura en la Antigua Roma.
<b>Bloque 5. Literatura.</b> Introducción a los géneros literarios latinos. La épica y la poesía lírica latinas: características, autores, textos, etc.
<b>Bloque 6. Lengua/Léxico.</b> Historia de la lengua latina. El alfabeto latino.
<b>Bloque 7. Pervivencia.</b> Su pervivencia en la actualidad.

<u>Título. Unidad Didáctica III</u>
<b>Bloque 1. Geografía.</b> Ciudades más significativas de la Antigua Grecia.
<b>Bloque 2. Historia.</b> Las clases sociales en la Antigua Grecia.
<b>Bloque 3. Religión.</b> La religión en la Antigua Grecia.
<b>Bloque 4. Arte.</b> Escultura en la Antigua Grecia.
<b>Bloque 5. Literatura.</b> La historiografía y el teatro griegos: características, autores, textos, etc.
<b>Bloque 6. Lengua/Léxico.</b> El alfabeto griego.
<b>Bloque 7. Pervivencia.</b> Su pervivencia en la actualidad.

<u>Título. Unidad Didáctica IV</u>
<b>Bloque 1. Geografía.</b> Ciudades más significativas de la Antigua Roma.
<b>Bloque 2. Historia.</b> Las clases sociales en la Antigua Roma.
<b>Bloque 3. Religión.</b> La religión en la Antigua Roma.
<b>Bloque 4. Arte.</b> Escultura en la Antigua Roma.
<b>Bloque 5. Literatura.</b> La historiografía y el teatro latinos: características, autores, textos, etc.





extraordinaria. El docente distribuirá durante cada trimestre los estándares de aprendizaje en dos vías de calificación: el 50% de la ponderación corresponderá al trabajo y el otro 50%, al control.

<b>BLOQUE 1. GEOGRAFÍA (10%)</b>					
<b>Criterios de evaluación</b>	<b>Estándares de aprendizaje evaluables</b>	<b>1ªEV.</b>	<b>2ª EV.</b>	<b>3ª EV.</b>	<b>EXTR.</b>
1. Localizar en un mapa enclaves geográficos relevantes para el conocimiento de las civilizaciones griega y romana.	1.1. Ubica con precisión puntos geográficos, ciudades o restos arqueológicos conocidos por su relevancia histórica.	–	10%	10%	2,5%
2. Describir los diferentes marcos geográficos en los que se desarrollan las civilizaciones griega y romana a lo largo de su historia.	2.1. Señala sobre un mapa el marco geográfico en el que se sitúan, en distintos períodos, las civilizaciones griega y romana delimita su ámbito de influencia y establece conexiones con otras culturas próximas.	5%	–	–	5%
	2.2. Enumera aspectos del marco geográfico que pueden ser considerados determinantes en el desarrollo de las civilizaciones griega y latina, aportando ejemplos para ilustrar y justificar sus planteamientos.	5%	–	–	2,5%

<b>BLOQUE 2. HISTORIA (10%)</b>					
<b>Criterios de evaluación</b>	<b>Estándares de aprendizaje evaluables</b>	<b>1ª EV.</b>	<b>2ª EV.</b>	<b>3ª EV.</b>	<b>EXTR.</b>
1. Conocer las principales características de los diferentes periodos de la historia de Grecia y Roma, elaborar y saber situar en un eje cronológico hechos históricos.	1.1. Distingue con precisión las diferentes etapas de la historia de Grecia y Roma; nombra y sitúa en el tiempo los hechos más relevantes asociados a cada una de ellas.	5%	–	–	2%
	1.2. Explica el proceso de transición que se produce entre diferentes etapas de la historia de Grecia y Roma y describe las circunstancias que intervienen en el paso de unas a otras.	2%	–	–	1%
	1.3. Sitúa dentro de un eje cronológico el marco histórico en el que se desarrollan las civilizaciones griega y romana, señala distintos períodos e identifica, en cada uno de ellos, las conexiones más importantes que presentan con otras	2%	–	–	1%



	civilizaciones.				
	1.4. Elabora ejes cronológicos en los que se representan hechos relevantes en la historia de Grecia y Roma, consultando o no diferentes fuentes de información.	1%	–	–	1%
2. Conocer las características y la evolución de las clases sociales en Grecia y Roma.	2.1. Describe las principales características y la evolución de los distintos grupos que componen las sociedades griega y romana.	–	10%	–	3%
3. Conocer las etapas, causas y consecuencias de la romanización de Hispania.	3.1. Explica la romanización de Hispania, describe sus causas y delimita sus distintas fases.	–	–	5%	1%
	3.2. Enumera, explica e ilustra con ejemplos los aspectos fundamentales que caracterizan el proceso de la romanización de Hispania y valora su influencia en la historia posterior de nuestro país.	–	–	5%	1%

**BLOQUE 3. RELIGIÓN (20%)**

<b>Criterios de evaluación</b>	<b>Estándares de aprendizaje evaluables</b>	<b>1ª EV.</b>	<b>2ª EV.</b>	<b>3ª EV.</b>	<b>EXTR.</b>
1. Conocer los principales dioses y héroes de la mitología grecolatina.	1.1. Puede nombrar con su denominación griega y latina los principales dioses y héroes de la mitología grecolatina, señala los rasgos que los caracterizan, sus atributos y su ámbito de influencia, explica su genealogía y establece las relaciones entre los diferentes dioses.	10%	–	–	5%
2. Conocer los mitos y héroes grecolatinos y establecer semejanzas y diferencias entre los mitos y héroes antiguos y los actuales.	2.1. Conoce y describe la mitología asociada a los dioses y héroes grecolatinos.	5%	–	–	2%
	2.2. Señala semejanzas y diferencias entre los mitos de la Antigüedad clásica y los pertenecientes a otras culturas, comparando su tratamiento en la literatura o en la tradición religiosa.	2,5%	–	–	2%
	2.3. Reconoce e ilustra con ejemplos la pervivencia de lo mítico y de la figura del héroe en nuestra cultura, analiza la	2,5%	–	–	1%



	influencia de la tradición clásica en este fenómeno y señala las principales semejanzas y diferencias que se observan entre ambos tratamientos asociándolas a otros rasgos culturales propios de cada época.				
3. Conocer y comparar las características de la religión grecolatina con las actuales.	3.1. Enumera y explica las principales características de la religión griega, las pone en relación con otros aspectos básicos de la cultura helénica y establece comparaciones con manifestaciones religiosas propias de otras culturas.	–	10%	–	2,5%
	3.2. Distingue la religión oficial de Roma de los cultos privados, explicando los rasgos que les son propios.	–	10%	–	2,5%
4. Relacionar y establecer semejanzas y diferencias entre las manifestaciones deportivas de la Grecia Clásica y las actuales.	4.1. Describe las manifestaciones deportivas asociadas a cultos rituales en la religión griega, explica su pervivencia en el mundo moderno y establece semejanzas y diferencias entre los valores culturales a los que se asocian en cada caso.	–	–	20%	5%

**BLOQUE 4. ARTE (20%)**

Crterios de evaluación	Estándares de aprendizaje evaluables	1ª EV.	2ª EV.	3ª EV.	EXTR.
1. Conocer las características fundamentales del arte clásico y relacionar manifestaciones artísticas actuales con sus modelos clásicos.	1.1. Reconoce las características esenciales de la arquitectura griega y romana e identifica el orden arquitectónico al que pertenecen distintos monumentos en imágenes no preparadas previamente utilizando elementos visibles para razonar su respuesta.	15%	–	–	5%
	1.2. Reconoce esculturas griegas y romanas en imágenes no preparadas previamente, las encuadra en un período histórico e identifica en ellas motivos mitológicos, históricos o culturales.	–	15%	–	5%
	1.3. Realiza ejes cronológicos sitúa en ellos aspectos relacionados con el arte	5%	5%	–	2,5%





	grecolatino y los asocia a otras manifestaciones culturales o a hechos históricos.				
2. Conocer y saber localizar los principales monumentos clásicos del patrimonio español y europeo.	2.1. Describe las características, los principales elementos y la función de las grandes obras públicas romanas; explica e ilustra con ejemplos su importancia para el desarrollo del Imperio y su influencia en modelos urbanísticos posteriores.	–	–	10%	5%
	2.2. Localiza en un mapa los principales monumentos clásicos conservados en España y Europa y los reconoce y valora como parte de su patrimonio artístico y cultural.	–	–	10%	2,5%

**BLOQUE 5. LITERATURA (20%)**

Criterios de evaluación	Estándares de aprendizaje evaluables	1ª EV.	2ª EV.	3ª EV.	EXTR.
1. Conocer las principales características de los géneros literarios grecolatinos y su influencia en la literatura posterior.	1.1. Comenta textos sencillos de autores clásicos, identifica el género y la época a la que pertenecen y los asocia a otras manifestaciones culturales.	15%	15%	15%	15%
	1.2. Realiza ejes cronológicos y sitúa en ellos aspectos relacionados con la literatura grecolatina relacionándolos con otras manifestaciones culturales o momentos históricos.	2,5%	2,5%	2,5%	2,5%
2. Conocer los principales motivos, temas y personajes de las literaturas griega y latina como base literaria de la cultura europea y occidental.	2.1. Reconoce y valora a través de motivos, temas o personajes la influencia de la tradición grecolatina en textos de autores posteriores, se sirve de ellos para comprender y explicar su pervivencia y describe los aspectos esenciales y los distintos tratamientos que reciben.	2,5%	2,5%	2,5%	2,5%

**BLOQUE 6. LENGUA/LÉXICO (10%)**

Criterios de evaluación	Estándares de aprendizaje evaluables	1ª EV.	2ª EV.	3ª EV.	EXTR.
1. Conocer la existencia de diversos tipos de escritura y	1.1. Reconoce diferentes tipos de escritura, los clasifica conforme a su naturaleza y describe sus características.	2,5%	–	–	0,5%



distinguirlos.					
2. Conocer el origen del alfabeto y distinguir distintos tipos de alfabetos usados en la actualidad.	2.1. Nombra y describe los rasgos principales de los alfabetos más utilizados en el mundo occidental, explica su origen y los diferencia de otros tipos de escritura.	2,5%	5%	–	0,5%
3. Reconocer la presencia de elementos de los alfabetos griego y latino en los alfabetos actuales.	3.1. Explica la influencia de los alfabetos griego y latino en la formación de los alfabetos actuales y señala sus semejanzas y diferencias.	2,5%	–	–	0,5%
4. Conocer el origen común de diferentes lenguas.	4.1. Enumera y localiza en un mapa las principales ramas de la familia de las lenguas indoeuropeas, indica las lenguas modernas que se derivan de cada una de ellas y señala aspectos lingüísticos que evidencian su parentesco.	2,5%	–	–	1%
5. Identificar las lenguas europeas romances y no romances y localizarlas en un mapa.	5.1. Identifica las lenguas que se hablan en Europa y en España, diferencia por su origen entre romances y no romances y delimita en un mapa las zonas en las que se utilizan.	–	5%	–	1%
6. Identificar el origen grecolatino del léxico de las lenguas de España y de otras lenguas modernas.	6.1. Reconoce y explica, a partir del término de origen, el significado de algunos de los helenismos y latinismos más frecuentes utilizados en el léxico de las lenguas habladas en España y de otras lenguas modernas.	–	–	1%	1%
	6.2. Explica el significado de palabras a partir de su descomposición y del análisis etimológico de sus partes.	–	–	2%	1%
7. Conocer y utilizar con propiedad terminología científico-técnica de origen grecolatino.	7.1. Identifica y diferencia con seguridad cultismos y términos patrimoniales y los relaciona con el término de origen sin necesidad de consultar diccionarios u otras fuentes de información.	–	–	1%	1%
	7.2. Explica, a partir de su etimología, términos de origen grecolatino propios del lenguaje	–	–	2%	1%



	científico-técnico y sabe usarlos con propiedad.				
8. Analizar los procesos de evolución a las lenguas romances.	8.1. Explica los procesos de evolución de algunos términos desde el étimo latino hasta sus respectivos derivados en diferentes lenguas romances, describe algunos de los fenómenos fonéticos producidos y los ilustra con otros ejemplos.	-	-	1%	1%
	8.2. Realiza evoluciones del latín al castellano aplicando las reglas fonéticas de evolución.	-	-	2%	1%
9. Constatar el influjo de las lenguas clásicas en lenguas no derivadas de ellas.	9.1. Demuestra el influjo del latín y el griego en las lenguas modernas sirviéndose de ejemplos para ilustrar la pervivencia en estas de elementos léxicos y morfológicos.	-	-	1%	0,5%

<b>BLOQUE 7. PERVIVENCIA EN LA ACTUALIDAD (10%)</b>					
<b>Criterios de evaluación</b>	<b>Estándares de aprendizaje evaluables</b>	<b>1ª EV.</b>	<b>2ª EV.</b>	<b>3ª EV.</b>	<b>EXTR.</b>
1. Reconocer y verificar la presencia del mundo clásico en las artes y en las ciencias.	1.1. Señala, describe y valora aspectos básicos del mundo clásico que han pervivido en las artes y en las ciencias, demuestra su vigencia mediante ejemplos y comprende su evolución.	2%	2%	5%	2%
2. Conocer y verificar la pervivencia de géneros, temas y tópicos literarios, mitológicos y legendarios en la literatura posterior.	2.1. Demuestra y reconoce el valor de la pervivencia de los géneros, los temas y tópicos literarios, mediante ejemplos en la literatura posterior en los que están presentes estos motivos, y analiza el distinto uso que se ha hecho de los mismos.	2%	2%	4%	2%
	2.2. Reconoce referencias mitológicas directas o indirectas en manifestaciones literarias y artísticas y los aspectos asociados a la tradición grecolatina.	3%	-	-	1%
3. Reconocer y verificar la influencia de la historia y el legado de Grecia	3.1. Establece paralelismos entre las principales instituciones políticas, sociales y culturales europeas y sus antecedentes clásicos.	-	5%	-	2%



y Roma en la configuración política, social y cultural de Europa.	3.2. Analiza y valora críticamente la influencia que han ejercido los distintos modelos políticos, sociales y culturales de la Antigüedad clásica en la sociedad actual.	–	2%	–	1%
4. Realizar trabajos de investigación sobre la pervivencia de la civilización clásica en el entorno utilizando las tecnologías de la información y la comunicación.	4.1. Utiliza las Tecnologías de la Información y la Comunicación para recoger información y realizar trabajos de investigación sobre la pervivencia de la civilización clásica en nuestra cultura.	1%	1%	1%	2%

### 3. MÉTODO DE CALIFICACIÓN Y RECUPERACIÓN DE LA ASIGNATURA

Como proceso continuo, el **procedimiento de evaluación** puede realizarse en cualquier momento del desarrollo de la unidad didáctica, aunque se destaquen tres como los más adecuados:

1. **Evaluación inicial:** al comenzar cada unidad didáctica, conviene obtener información acerca de qué conocimientos posee el alumnado en relación al contenido que se va a tratar. Se obtendrá dicha información por medio de preguntas orales o cuestionarios escritos.
2. **Evaluación procesual o continua:** una de las formas más eficientes de valoración del proceso enseñanza-aprendizaje es la práctica diaria, que se llevará a cabo por medio de diferentes procedimientos: actividades escritas que se llevarán a cabo tanto en clase como en casa; cuestiones orales continuas lanzadas por el profesor; trabajos sobre cultura e historia.
3. **Evaluación final:** se desarrollará un examen por cada trimestre. En estos exámenes quedarán marcados los diferentes estándares de aprendizaje evaluables con el porcentaje de nota correspondiente. Asimismo, el alumnado deberá realizar un trabajo sobre cultura clásica por cada evaluación. Los exámenes valdrán un 50% de la nota final y el trabajo otro 50%.

**La nota global de la asignatura será la media aritmética resultante de las notas de las tres evaluaciones.**

En cuanto al **procedimiento de calificación**, pretendemos establecer una distribución de la evaluación en diferentes vías de calificación con la finalidad de ofrecer al alumnado un sistema más cómodo en el que la valoración de su trabajo y esfuerzo no dependa únicamente de un examen, sino de varios instrumentos trabajo, que son:

- **Trabajos de cultura.** El alumnado deberá realizar un dossier sobre diferentes aspectos culturales e históricos de las antiguas civilizaciones griega y romana, con especial hincapié en su influencia en la actualidad, sobre los contenidos vistos en el trimestre. El docente comunicará al alumnado la fecha de entrega del mismo, siendo no calificable todo trabajo que se entregue fuera de plazo. En el mismo quedarán reflejados los estándares de aprendizaje evaluables con su porcentaje correspondiente. Valdrá el 50% de la nota final del trimestre.



- **Controles.** Durante cada trimestre el alumnado deberá realizar un control sobre las dos unidades didácticas impartidas. En ellos quedarán reflejados los estándares de aprendizaje evaluables con su porcentaje correspondiente. Valdrá un 50% de la nota final del trimestre.

**El alumnado deberá realizar y presentar el trabajo sobre cultura e historia dentro de las fechas establecidas por el docente así como realizar el control para poder aprobar el trimestre.**

**El alumnado deberá tener en su cuaderno toda la teoría vista en clase y los ejercicios realizados tanto en clase como en casa. Dicho cuaderno será revisado por el docente durante el trimestre cuantas veces considere.**

En cuanto al **procedimiento de recuperación** se refiere, si un alumno suspende un trimestre, deberá realizar un examen de recuperación que se llevará a cabo en la evaluación siguiente (1ª y 2ª) y a finales de junio (3ª).

Todo aquel alumnado que obtenga una calificación positiva en la asignatura tras estos procesos, aunque no hubiera superado algún estándar de aprendizaje evaluable, no deberá presentarse a la recuperación de la evaluación extraordinaria, pues la puntuación global es aprobada. Sin embargo, todo aquel alumnado que obtenga una calificación negativa tras estos procesos, realizará una prueba similar en la convocatoria extraordinaria, consistente en la realización de un dossier de la asignatura (50% de la nota) y un control (50%) de la nota.

Finalizamos con la anotación de una serie de **puntualizaciones de calificación** que pueden influir incluso de manera determinante:

- Se valorará positivamente la buena narración, argumentación, disposición de las ideas, capacidad de resumen y concreción, precisión, claridad, orden de los contenidos, etc. tanto en los ejercicios escritos como en las exposiciones.
- Se valorará positivamente el correcto comportamiento en clase.
- Se tendrán en cuenta también las faltas de asistencia a clase.
- Si un alumno/a es sorprendido copiando en un control, se le suspenderá la prueba y será calificada con un cero (0).
- En caso de que un alumno/a no pueda realizar alguna prueba por ausencia justificada, se le asignará una fecha lo más próxima posible a la fecha de la prueba a la que no pudo asistir. El alumno/a realizará la prueba durante una sesión de clase en la primera fila y sin compañeros a su alrededor. Todo aquel alumnado que no justifique su ausencia no tendrá derecho a realizar la prueba.



## LATÍN 4º ESO

### 1. SECUENCIA Y TEMPORALIZACIÓN DEL CONTENIDO

Los contenidos de la asignatura de Latín de 4º ESO quedan estructurados en un total de 6 unidades didácticas, 2 por cada trimestre o evaluación. En cada una de ellas encontramos todos los bloques que exige el currículo oficial, salvo el bloque 1, que únicamente se estudia en las unidades primera y segunda.

<u>Título. Unidad Didáctica I.</u>
<b>Bloque 1. El latín y las lenguas romances.</b> Historia de la lengua latina: el latín como lengua indoeuropea, expansión de la lengua latina, evolución y fragmentación del latín en las lenguas romances. Marco geográfico de la lengua latina y las lenguas romances. Diferentes tipos de escritura y alfabeto: origen, pronunciación y acentuación del alfabeto latino.
<b>Bloque 2. Morfología.</b> La declinación. Los casos y sus principales funciones en la oración: nominativo, acusativo, genitivo, dativo, ablativo y vocativo. La 1ª declinación ( <i>porta-ae</i> ). La conjugación: conjugaciones verbales. Presente de indicativo: desinencias <i>-o, -s, -t, -mus, -tis, -nt</i> . El pronombre personal.
<b>Bloque 3. Sintaxis.</b> El orden de las palabras en la oración: la concordancia. La oración simple: oraciones atributivas y predicativas.
<b>Bloque 4. Roma: historia, cultura y civilización.</b> Marco geográfico e histórico de la Antigua Roma. La romanización de la Península Ibérica.
<b>Bloque 5. Textos.</b> Lectura y traducción en clase del texto <i>Europa</i> .
<b>Bloque 6. Léxico.</b> Introducción a la etimología latina: palabras patrimoniales, cultismos, semicultismos, dobles y latinismos.

<u>Título. Unidad Didáctica II.</u>
<b>Bloque 1. El latín y las lenguas romances.</b> Lectura de selección de textos latinos clásicos para el conocimiento de su correcta pronunciación.
<b>Bloque 2. Morfología.</b> La 2ª declinación ( <i>dominus-domini, puer-pueri, liber-libri, bellum-belli</i> ). Los adjetivos de la segunda clase ( <i>bonus-bona-bonum, miser-misera-miserum, pulcher-pulchra-pulchrum</i> ). Pretérito imperfecto de indicativo: desinencias <i>-ba, -eba</i> . El pronombre-adjetivo posesivo.
<b>Bloque 3. Sintaxis.</b> La oración compuesta: la yuxtaposición y la coordinación. Tipos de coordinadas: copulativas, disyuntivas, explicativas, adversativas e ilativas.
<b>Bloque 4. Roma: historia, cultura y civilización.</b> Las clases sociales y las instituciones políticas en la Antigua Roma.
<b>Bloque 5. Textos.</b> Lectura y traducción en clase del texto <i>Villa et hortus</i> y <i>Austeridad de los primitivos romanos</i> .
<b>Bloque 6. Léxico.</b> Reglas de evolución fonética: 1-10.

<u>Título. Unidad Didáctica III</u>
<b>Bloque 2. Morfología.</b> La 3ª declinación: temas en consonante ( <i>princeps-principis, tempus-temporis</i> ). Las preposiciones y los sintagmas preposicionales. Futuro imperfecto: desinencias <i>-b, -bi, -bu / -a, -e</i> . Pronombres demostrativos ( <i>hic-haec-hoc, iste-ista-istud, ille-illa-illud</i> ).
<b>Bloque 3. Sintaxis.</b> Oraciones compuestas con sintagmas preposicionales.
<b>Bloque 4. Roma: historia, cultura y civilización.</b> La familia en la Antigua Roma: nacimiento, matrimonio y muerte. La mujer romana.
<b>Bloque 5. Textos.</b> Lectura y traducción en clase de los textos <i>Ornamenta feminarum</i> y <i>Orfeo y Eurídice</i> .









	5.2. Deduce el significado de palabras tomadas de las distintas lenguas de España a partir de los étimos latinos.	1%	–	–	1%
--	-------------------------------------------------------------------------------------------------------------------	----	---	---	----

<b>BLOQUE 2. MORFOLOGÍA (30%)</b>					
<b>Criterios de evaluación</b>	<b>Estándares de aprendizaje evaluables</b>	<b>1ª EV.</b>	<b>2ª EV.</b>	<b>3ªEV.</b>	<b>EXTR</b>
1. Identificar y distinguir los distintos formantes de las palabras.	1.1. Descompone palabras en sus distintos formantes, sirviéndose de estos para identificar desinencias y explicar el concepto de flexión y paradigma.	1%	1%	1%	1%
2. Distinguir y clasificar distintos tipos de palabras.	2.1. Distingue palabras variables e invariables, explica los rasgos que permiten identificarlas y define criterios para clasificarlas.	1%	1%	1%	1%
3. Comprender el concepto de declinación y flexión verbal.	3.1. Enuncia correctamente distintos tipos de palabras en latín, las distingue a partir de su enunciado y las clasifica según su categoría y declinación.	3%	3%	3%	3%
4. Conocer las declinaciones, encuadrar las palabras dentro de su declinación y declinarlas correctamente.	4.1. Declina palabras y sintagmas en concordancia, aplicando correctamente para cada palabra el paradigma de flexión correspondiente.	15%	25%	25%	15%
5. Conjugar correctamente las formas verbales estudiadas.	5.1. Identifica las distintas conjugaciones verbales latinas y clasifica los verbos según su conjugación a partir de su enunciado.	5%	5%	5%	5%
	5.2. Conoce e identifica las formas que componen el enunciado de los verbos de paradigmas regulares y reconoce a partir de estas los diferentes modelos de conjugación.	2%	2%	2%	2%
	5.3. Identifica correctamente las principales formas derivadas de cada uno de los temas verbales latinos: en voz activa el modo indicativo tanto del tema de presente como del tema de perfecto; en pasiva, el presente, el pretérito imperfecto, el futuro imperfecto y el pretérito perfecto de indicativo, así como el infinitivo de presente activo y el participio de perfecto.	2%	2%	1%	1%
	5.4. Cambia de voz las formas verbales.	–	–	1%	1%
	5.5. Traduce correctamente al castellano diferentes formas verbales latinas.	1%	1%	1%	1%
6. Identificar y relacionar elementos morfológicos de la lengua latina que permitan el análisis y	6.1. Identifica y relaciona elementos morfológicos de la lengua latina para realizar el análisis y traducción de textos sencillos.				



traducción de textos sencillos.					
---------------------------------	--	--	--	--	--

<b>BLOQUE 3. SINTAXIS (15%)</b>					
<b>Criterios de evaluación</b>	<b>Estándares de aprendizaje evaluables</b>	<b>1ª EV.</b>	<b>2ª EV.</b>	<b>3ª EV.</b>	<b>EXTR</b>
1. Conocer y analizar las funciones de las palabras en la oración.	1.1. Analiza morfológica y sintácticamente frases y textos adaptados, identifica correctamente las categorías gramaticales a las que pertenecen las diferentes palabras y explica las funciones que realizan en el contexto.	5%	5%	5%	5%
2. Conocer los nombres de los casos latinos e identificar las principales funciones que realizan en la oración, saber traducir los casos a la lengua materna de forma adecuada.	2.1. Enumera correctamente los nombres de los casos que existen en la flexión nominal latina, explica las principales funciones que realizan dentro de la oración e ilustra con ejemplos la forma adecuada de traducirlos.	5%	–	–	2%
3. Reconocer y clasificar los tipos de oración simple.	3.1. Compara y clasifica diferentes tipos de oraciones simples identificando sus características.	2%	–	–	1%
4. Distinguir las oraciones simples de las compuestas coordinadas.	4.1. Compara y clasifica diferentes tipos de oraciones compuestas coordinadas, diferenciándolas de las oraciones simples.	2%	–	–	1%
5. Identificar las construcciones de infinitivo concertado.	5.1. Reconoce dentro de frases y textos sencillos construcciones de infinitivo concertado, las analiza y traduce de forma correcta.	–	10%	5%	2,5%
6. Identificar, distinguir y traducir de forma correcta las construcciones de participio de perfecto concertado más transparentes.	6.1. Reconoce, dentro de frases y textos sencillos, las construcciones de participio de perfecto concertado más transparentes, analizándolas y traduciéndolas de forma correcta.	–	–	5%	2,5%
7. Identificar y relacionar elementos sintácticos de la lengua latina que permitan el análisis y traducción de textos sencillos.	7.1. Identifica y relaciona elementos sintácticos de la lengua latina para realizar el análisis y traducción de textos sencillos.	1%	–	–	1%

<b>BLOQUE 4. ROMA: HISTORIA, CULTURA Y CIVILIZACIÓN (20%)</b>
---------------------------------------------------------------



<b>Criterios de evaluación</b>	<b>Estándares de aprendizaje evaluables</b>	<b>1ª EV.</b>	<b>2ª EV.</b>	<b>3ª EV.</b>	<b>EXTR.</b>
1. Conocer los hechos históricos de los periodos de Roma y de la Hispania romana, encuadrarlos en su periodo correspondiente y realizar ejes cronológicos.	1.1. Distingue las diferentes etapas de la historia de Roma y de la Hispania romana y explica sus rasgos esenciales y las circunstancias que intervienen en el paso de unas a otras.	2%	–	–	1%
	1.2. Sabe enmarcar determinados hechos históricos en el periodo histórico correspondiente.	1%	–	–	1%
	1.3. Puede elaborar ejes cronológicos en los que se representan hechos históricos relevantes, consultando diferentes fuentes de información.	1%	–	–	1%
	1.4. Describe algunos de los principales hechos históricos de la civilización latina explicando a grandes rasgos las circunstancias en las que tienen lugar y sus principales consecuencias.	1%	–	–	1%
2. Conocer los rasgos fundamentales de la organización política y social de Roma.	2.1. Describe los rasgos esenciales que caracterizan las sucesivas formas de organización del sistema político romano, las compara con formas políticas actuales y valora su influencia.	2,5%	–	–	2%
	2.2. Describe la organización de la sociedad romana, explica las características de las distintas clases sociales y los papeles asignados a cada una de ellas y los compara con los actuales.	2,5%	–	–	2%
3. Conocer la composición de la familia y los papeles asignados a sus miembros.	3.1. Identifica y explica los diferentes papeles que desempeñan dentro de la familia cada uno de sus miembros, analiza a través de ellos estereotipos culturales de la época y los compara con los actuales.	–	5%	–	1%
4. Conocer los aspectos fundamentales de la vida cotidiana en Roma	4.1. Describe los rasgos fundamentales de las actividades cotidianas en el mundo romano y los compara con los actuales.	–	5%	–	1%
5. Conocer los principales dioses y héroes de la mitología grecolatina.	5.1. Identifica los principales dioses y héroes de la mitología grecolatina, señalando los rasgos que los caracterizan y estableciendo relaciones entre los dioses más importantes.	5%	5%	10%	5%
6. Conocer los mitos de los dioses y héroes	6.1. Reconoce e ilustra con ejemplos la pervivencia de lo mítico y de la	5%	5%	10%	5%



grecolatinos y establecer semejanzas y diferencias entre los mitos y héroes antiguos y los actuales.	figura del héroe en nuestra cultura, señalando las semejanzas y las principales diferencias que se observan entre ambos tratamientos.				
------------------------------------------------------------------------------------------------------	---------------------------------------------------------------------------------------------------------------------------------------	--	--	--	--

<b>BLOQUE 5. TEXTOS (15%)</b>					
<b>Criterios de calificación</b>	<b>Estándares de aprendizaje evaluables</b>	<b>1ª EV.</b>	<b>2ª EV.</b>	<b>3ª EV.</b>	<b>EXTR.</b>
1. Aplicar conocimientos básicos de morfología y sintaxis para iniciarse en la interpretación y traducción de frases de dificultad progresiva y textos adaptados.	1.1. Utiliza adecuadamente el análisis morfológico y sintáctico de frases de dificultad graduada y textos adaptados para efectuar correctamente su traducción o retroversión.	10%	10%	10%	10%
	1.2. Utiliza mecanismos de inferencia para comprender de forma global textos sencillos.	3%	3%	3%	3%
2. Realizar a través de una lectura comprensiva análisis y comentario del contenido y la estructura de textos clásicos traducidos.	2.1. Realiza comentarios sobre determinados aspectos culturales presentes en los textos seleccionados aplicando para ello los conocimientos adquiridos previamente en esta o en otras materias.	1%	1%	1%	1%
	2.2. Elabora mapas conceptuales y estructurales de los textos propuestos, localizando el tema principal y distinguiendo sus partes.	1%	1%	1%	1%

<b>BLOQUE 6. LÉXICO (10%)</b>					
<b>Criterios de calificación</b>	<b>Estándares de aprendizaje evaluables</b>	<b>1ª EV.</b>	<b>2ª EV.</b>	<b>3ª EV.</b>	<b>EXTR.</b>
1. Conocer, identificar y traducir el léxico latino transparente, las	1.1. Deduce el significado de términos latinos no estudiados partiendo del contexto o de palabras de la lengua propia.	2,5%	2,5%	2,5%	2%





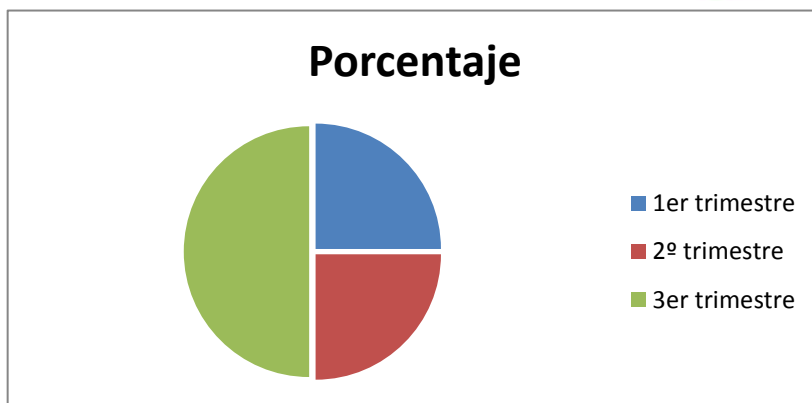
palabras de mayor frecuencia y los principales prefijos y sufijos	1.2. Identifica y explica las palabras de mayor frecuencia y los principales prefijos y sufijos, traduciéndolos a la propia lengua.	2,5%	2,5%	2,5%	2%
2. Reconocer los elementos léxicos latinos que permanecen en las lenguas de los alumnos	2.1. Identifica la etimología de palabras de léxico común de la lengua propia y explica a partir de esta su significado.	2,5%	2,5%	2,5%	2%
	2.2. Identifica y diferencia cultismos y términos patrimoniales relacionándolos con el término de origen.	2,5%	2,5%	—	2%
3. Reconocer y explicar el significado de algunos de los latinismos más frecuentes utilizados en el léxico de las lenguas habladas en España, explicando su significado a partir del término de origen.	3.1. Identifica, entiende y utiliza de forma adecuada latinismos en un contexto.	—	—	2,5%	2%

### 3. MÉTODO DE CALIFICACIÓN Y RECUPERACIÓN DE LA ASIGNATURA

Como proceso continuo, el **procedimiento de evaluación** puede realizarse en cualquier momento del desarrollo de la unidad didáctica, aunque se destaquen tres como los más adecuados:

1. **Evaluación inicial:** al comenzar cada unidad didáctica, conviene obtener información acerca de qué conocimientos posee el alumnado en relación al contenido que se va a tratar. Se obtendrá dicha información por medio de preguntas orales o cuestionarios escritos.
2. **Evaluación procesual o continua:** una de las formas más eficientes de valoración del proceso enseñanza-aprendizaje es la práctica diaria, que se llevará a cabo por medio de diferentes procedimientos: actividades escritas sobre morfología, sintaxis y traducción, que se llevarán a cabo tanto en clase como en casa; cuestiones orales continuas lanzadas por el profesor; trabajos con exposición sobre cultura e historia.
3. **Evaluación final:** se realizarán dos exámenes parciales por trimestre, uno tras cada unidad didáctica. En estos exámenes quedarán marcados los diferentes estándares de aprendizaje evaluables agrupados en su bloque de contenidos con el porcentaje de nota correspondiente para el conocimiento del alumnado.

Al final del curso se llevará a cabo la media ponderada de las tres evaluaciones en la siguiente proporción, teniendo en cuenta el carácter acumulativo de la asignatura: 1er trimestre (25%), 2º trimestre (25%) y 3er trimestre (50%), lo que permite, por un lado, que se tenga en cuenta la nota obtenida durante las evaluaciones primera y segunda y, por otro, que aquel alumno que haya suspendido las dos primeras evaluaciones pueda aprobar la asignatura habiendo superado la tercera evaluación.



En cuanto al **procedimiento de calificación**, pretendemos establecer una distribución de la evaluación en diferentes vías de calificación con la finalidad de ofrecer al alumnado un sistema más cómodo en el que la valoración de su trabajo y esfuerzo no dependa únicamente de un examen, sino de varios instrumentos trabajo, que son:

- **Fichas de tareas de unidad didáctica.** El alumnado deberá realizar una ficha de ejercicios relativos al contenido impartido tras cada unidad didáctica. 20% de la nota final del trimestre. En ella se reflejarán los estándares de aprendizaje evaluables, pertenecientes a todos los bloques, evaluados por esta vía.
- **Lecturas.** Durante cada trimestre el alumnado deberá participar en los debates que se realizarán para el seguimiento y evaluación de la lectura indicada por el docente. 10% de la nota final del trimestre. Los estándares pertenecientes a esta parte son los 4.5.1. y 4.6.1.
- **Controles.** Durante cada trimestre el alumnado deberá realizar dos controles sobre la unidad didáctica impartida, sin perjuicio de que aparezca en ellos contenido de otras unidades de las que ya se ha examinado debido al carácter acumulativo de la materia. En ellos quedarán reflejados los estándares de aprendizaje evaluables pertenecientes a todos los bloques con su porcentaje correspondiente. 70% de la nota final del trimestre.

**El alumnado deberá realizar y entregar dentro de las fechas establecidas por el docente estas tres tareas (fichas de tareas, trabajo participación en el debate de la lectura y controles) para poder aprobar el trimestre.**

**El alumnado deberá tener en su cuaderno toda la teoría vista en clase y los ejercicios realizados tanto en clase como en casa. Dicho cuaderno será revisado por el docente durante el trimestre cuantas veces considere. El alumnado deberá entregar su cuaderno al finalizar el trimestre.**

En cuanto al **procedimiento de recuperación** se refiere, cabe decir que no habrá pruebas de recuperación propiamente dichas debido al carácter acumulativo y continuo de la materia, sin embargo, todo aquel alumno o alumna que suspenda algún estándar de aprendizaje evaluable durante las evaluaciones primera o segunda deberá realizar una ficha de ejercicios de refuerzo de los estándares de aprendizaje evaluables suspensos a entregar al profesor tras el período vacacional correspondiente. Asimismo, establecemos un examen 'extra' tras la elaboración aritmética de las tres evaluaciones para toso aquel alumnado que no haya superado la asignatura.

Todo aquel alumnado que obtenga una calificación positiva en la asignatura tras estos procesos, aunque no hubiera superado algún estándar de aprendizaje evaluable, no deberá presentarse a la recuperación de la evaluación extraordinaria, pues la puntuación global es aprobada. Sin embargo, todo aquel alumnado que obtenga una calificación negativa tras estos procesos, deberá recuperar la asignatura en la convocatoria extraordinaria. Dicha recuperación consistirá en la elaboración de una ficha de ejercicios relativa a todo el contenido visto durante el curso (50% de la nota) más un examen, igualmente relativo al contenido impartido durante el curso (50% de la nota).



Castilla-La Mancha



Unión Europea  
Fondo Social Europeo  
"El FSE invierte en tu futuro"

Finalizamos con la anotación de una serie de **puntualizaciones de calificación** que pueden influir incluso de manera determinante:

- Se valorará positivamente la buena narración, argumentación, disposición de las ideas, capacidad de resumen y concreción, precisión, claridad, orden de los contenidos, etc. tanto en los ejercicios escritos como en las exposiciones.
- Se valorará positivamente el correcto comportamiento en clase.
- Se tendrán en cuenta también las faltas de asistencia a clase.
- Si un alumno/a es sorprendido copiando en un control, se le suspenderá la prueba y será calificada con un cero (0).
- En caso de que un alumno/a no pueda realizar alguna prueba por ausencia justificada, se le asignará una fecha lo más próxima posible a la fecha de la prueba a la que no pudo asistir. El alumno/a realizará la prueba durante una sesión de clase en la primera fila y sin compañeros a su alrededor. Todo aquel alumnado que no justifique su ausencia no tendrá derecho a realizar la prueba.

## LATÍN I 1º BACHILLERATO

### 1. SECUENCIA Y TEMPORALIZACIÓN DEL CONTENIDO

Los contenidos de la asignatura de Latín de 1ª Bachillerato quedan estructurados en un total de 6 unidades didácticas, 2 por cada trimestre o evaluación. En cada una de ellas encontramos todos los bloques que exige el currículo oficial, salvo el bloque 1, que únicamente se estudia en las unidades primera y segunda.

<u>Título. Unidad Didáctica I</u>
<b>Bloque 1. El latín y las lenguas romances.</b> Historia de la lengua latina: el latín como lengua indoeuropea, expansión de la lengua latina, evolución y fragmentación del latín en las lenguas romances. Marco geográfico de la lengua latina y las lenguas romances. Diferentes tipos de escritura y alfabeto: origen, pronunciación y acentuación del alfabeto latino.
<b>Bloque 2. Morfología.</b> La declinación. Los casos y sus principales funciones en la oración: nominativo, acusativo, genitivo, dativo, ablativo y vocativo. La 1ª declinación ( <i>porta-ae</i> ). La conjugación: conjugaciones verbales. Presente de indicativo: desinencias <i>-o, -s, -t, -mus, -tis, -nt</i> . Pretérito imperfecto de indicativo: desinencias <i>-ba, -eba</i> . Los pronombres personales ( <i>ego, tu...</i> ).
<b>Bloque 3. Sintaxis.</b> El orden de las palabras en la oración: la concordancia. La oración simple: oraciones atributivas y predicativas.
<b>Bloque 4. Roma: historia, cultura, arte y civilización.</b> Marco geográfico e histórico de la Antigua Roma. La romanización de la Península Ibérica.
<b>Bloque 5. Textos.</b> Lectura y traducción en clase del texto <i>Europa</i> .
<b>Bloque 6. Léxico.</b> Introducción a la etimología latina: palabras patrimoniales, cultismos, semicultismos, dobles y latinismos.

<u>Título. Unidad Didáctica II</u>
<b>Bloque 1. El latín y las lenguas romances.</b> Lectura de selección de textos latinos clásicos para el conocimiento de su correcta pronunciación.
<b>Bloque 2. Morfología.</b> La 2ª declinación ( <i>dominus-domini, puer-pueri, liber-libri, bellum-belli</i> ). Los adjetivos de la segunda clase ( <i>bonus-bona-bonum, miser-misera-miserum, pulcher-pulchra-pulchrum</i> ). El pronombre-adjetivo posesivo. Los adverbios derivados de adjetivos y principales adverbios del latín. El futuro imperfecto: desinencias <i>-b, -bi, -bu, -a, -e</i> y el pretérito perfecto de indicativo: desinencias especiales: <i>-i, -isti, -it, -imus, -istis, -erunt/-ere</i> .
<b>Bloque 3. Sintaxis.</b> La oración compuesta: la yuxtaposición y la coordinación. Tipos de coordinadas: copulativas, disyuntivas, explicativas, adversativas e ilativas.
<b>Bloque 4. Roma: historia, cultura, arte y civilización.</b> Las clases sociales y las instituciones políticas en la Antigua Roma. La familia en la Antigua Roma: nacimiento, matrimonio y muerte. La mujer romana. La educación en la Antigua Roma: <i>ludus, grammaticus y rethor</i> .
<b>Bloque 5. Textos.</b> Lectura y traducción en clase del texto <i>Villa et hortus, Austeridad de los primitivos romanos, Ornamenta feminarum e Influencia griega en la educación romana</i> .
<b>Bloque 6. Léxico.</b> Reglas de evolución fonética: 1-10.

<u>Título. Unidad Didáctica III</u>
<b>Bloque 2. Morfología.</b> La 3ª declinación: temas en consonante: oclusivas, líquidas, nasales y silbantes ( <i>princeps-principis, tempus-temporis, homo-hominis, corpus-corporis</i> ). Las preposiciones y los sintagmas preposicionales: preposiciones más usadas con acusativo ( <i>ante, apud, circa, circum, contra, inter, post, sub, super, trans</i> ) y ablativo ( <i>cum, prae, pro, sine, sub,</i>









4. Conocer el origen del alfabeto en las lenguas modernas.	4.1. Conoce el origen del alfabeto latino explicando la evolución y adaptación de los signos del alfabeto griego.	1%	–	–	1%
	4.2. Explica el origen del alfabeto de diferentes lenguas partiendo del abecedario latino y señala las principales adaptaciones que se producen en cada una de ellas.	1%	–	–	1%
5. Conocer y aplicar con corrección las normas de pronunciación del latín.	5.1. Lee en voz alta textos latinos de cierta extensión con la pronunciación y acentuación correctas.	1%	–	–	1%
6. Establecer las relaciones existentes entre determinados étimos latinos y sus derivados en lenguas romances.	6.1. Deduce el significado de las palabras de las lenguas de España a partir de los étimos latinos.	1%	–	–	1%
7. Conocer y distinguir términos patrimoniales y cultismos.	7.1. Explica e ilustra con ejemplos la diferencia entre palabra patrimonial y cultismo.	1%	–	–	1%
	7.2. Conoce ejemplos de términos latinos que han dado origen tanto a una palabra patrimonial como a un cultismo y señala las diferencias de uso y significado que existen entre ambos.	1%	–	–	1%

### BLOQUE 2. MORFOLOGÍA (30%)

Criterios de evaluación	Estándares de aprendizaje evaluables	1ª EV.	2ª EV.	3ª EV.	EXTR.
1. Conocer, identificar y distinguir los distintos formantes de las palabras.	1.1. Identifica y distingue en palabras propuestas sus formantes, señalando y diferenciando lexemas y afijos, y busca ejemplos de otros términos en los que estén presentes.	1%	1%	1%	1%
2. Comprender el concepto de declinación y conjugación.	2.1. Explica e ilustra con ejemplos las características que diferencian los conceptos de conjugación y declinación.	1%	–	–	1%
3. Distinguir las diferentes clases de palabras a partir de su enunciado.	3.1. Identifica por su enunciado diferentes clases de palabras en latín, diferencia unas de otras a partir del enunciado y las clasifica según su categoría.	1%	–	–	1%
	3.2. Enuncia correctamente distintos tipos de palabras en latín, según su categoría y explica las	1%	–	–	1%



	formas que componen ese enunciado.				
4. Conocer las declinaciones, encuadrar las palabras dentro de su declinación y declinarlas correctamente.	4.1. Declina palabras y sintagmas en concordancia, aplicando correctamente para cada palabra el paradigma de flexión correspondiente.	10%	20%	20%	10%
5. Conjugar correctamente las formas verbales estudiadas.	5.1. Clasifica verbos según su conjugación y explica el uso de los temas verbales identificando las formas derivadas de cada uno de ellos.	2%	–	–	1%
	5.2. Conjuga los tiempos verbales más frecuentes en voz activa y pasiva aplicando correctamente los paradigmas correspondientes.	10%	15%	10%	10%
	5.3. Distingue formas personales y no personales de los verbos explicando los rasgos que permiten identificarlas.	–	–	5%	2%
	5.4. Traduce al castellano diferentes formas verbales latinas comparando su uso en ambas lenguas.	1%	2%	2%	1%
	5.5. Cambia de voz las formas verbales identificando y manejando con seguridad los formantes que expresan este accidente verbal.	1%	2%	2%	1%
6. Identificar y relacionar elementos morfológicos de la lengua latina que permitan el análisis y traducción de textos sencillos.	6.1. Identifica y relaciona elementos morfológicos de la lengua latina para realizar el análisis y traducción de textos sencillos.	1%	1%	1%	1%

**BLOQUE 3. SINTAXIS (15%)**

Criterios de evaluación	Estándares de aprendizaje evaluables	1ª EV.	2ª EV.	3ª EV.	EXTR.
1. Conocer e identificar los nombres de los casos latinos y las funciones que realizan en la oración y saber traducir cada caso a	1.1. Enumera correctamente los nombres de los casos que existen en la flexión nominal latina, explica las funciones que realizan dentro de la oración e ilustra con ejemplos la forma adecuada de traducirlos.	5%	–	–	2%



la lengua materna de forma adecuada.					
2. Conocer y analizar las funciones de las palabras en la oración.	2.1. Analiza morfológica y sintácticamente frases y textos de dificultad graduada, identifica correctamente las categorías gramaticales a las que pertenecen las diferentes palabras y explica las funciones que realizan en el contexto.	5%	10%	10%	5%
3. Reconocer, clasificar los tipos de oración simple y traducirlos correctamente.	3.1. Compara, clasifica y traduce diferentes tipos de oraciones simples identificando y explicando sus características.	1%	–	–	1%
4. Reconocer, clasificar y traducir oraciones compuestas coordinadas y subordinadas de uso frecuente.	4.1. Compara, clasifica y traduce diferentes tipos de oraciones compuestas (coordinadas y subordinadas de uso frecuente), diferenciándolas con precisión de las oraciones simples y explicando sus características.	3%	3%	–	1%
5. Conocer, identificar y traducir de forma correcta las construcciones de infinitivo y participio más frecuentes.	5.1. Reconoce, analiza y traduce de forma correcta las construcciones de infinitivo y participio más frecuentes relacionándolas con construcciones análogas existentes en otras lenguas que conoce.	–	–	4%	5%
6. Identificar y relacionar elementos sintácticos de la lengua latina que permitan el análisis y traducción de textos sencillos.	6.1. Identifica en el análisis de frases y textos de dificultad graduada elementos sintácticos propios de la lengua latina relacionándolos para traducirlos con sus equivalentes en castellano.	1%	3%	1%	1%

<b>BLOQUE 4. ROMA: HISTORIA, CULTURA, ARTE Y CIVILIZACIÓN (20%)</b>					
<b>Criterios de evaluación</b>	<b>Estándares de aprendizaje evaluables</b>	<b>1ª EV.</b>	<b>2ª EV.</b>	<b>3ª EV.</b>	<b>EXTR.</b>
1. Conocer los hechos históricos de los periodos de la historia de Roma, encuadrarlos en	1.1. Distingue las diferentes etapas de la historia de Roma, explica sus rasgos esenciales, describe los principales hechos históricos y analiza su influencia en el devenir histórico posterior.	5%	5%	5%	1%



su periodo correspondiente y realizar ejes cronológicos.	1.2. Sabe enmarcar los principales hechos históricos en la civilización y periodo histórico correspondiente, los pone en su contexto y los relaciona con otras circunstancias contemporáneas.	5%	5%	5%	5%
	1.3. Puede elaborar ejes cronológicos en los que se representan hechos históricos relevantes consultando o no diferentes fuentes de información.	1%	–	–	1%
	1.4. Explica la romanización de Hispania, describiendo sus causas y delimitando sus distintas fases.	3%	–	–	1%
	1.5. Enumera, explica e ilustra con ejemplos los aspectos fundamentales que caracterizan el proceso de la romanización de Hispania, señalando su influencia en la historia posterior de nuestro país.	1%	–	–	1%
2. Conocer la organización política y social de Roma.	2.1. Describe y compara las sucesivas formas de organización del sistema político romano.	2,5%	–	–	1%
	2.2. Describe la organización de la sociedad romana, explica las características de las distintas clases sociales y los papeles asignados a cada una de ellas, relaciona estos aspectos con los valores cívicos existentes en la época y los compara con los actuales.	2,5%	–	–	1%
3. Conocer los dioses, héroes, semidioses grecolatinos y los mitos relacionados con ellos y compararlos con los actuales.	3.1. Identifica los principales dioses y héroes de la mitología grecolatina, señala sus atributos y su ámbito de influencia, y conoce e interpreta los mitos en los que intervienen.	–	3%	–	1%
	3.2. Reconoce e ilustra con ejemplos la pervivencia de lo mítico y de la figura del héroe en nuestra cultura, y valora los diferentes tratamientos que recibe.	–	3%	–	1%
	3.3. Señala semejanzas y diferencias entre los mitos de la Antigüedad clásica y los pertenecientes a otras culturas, comparando su tratamiento en la literatura o en la tradición religiosa.	–	1%	–	0,5%



4. Conocer y comparar las características de la religiosidad y religión latina con las actuales.	4.1. Distingue la religión oficial de Roma de los cultos privados, explicando los rasgos que les son propios.	–	3%	–	1%
5. Conocer las características fundamentales del arte romano y describir algunas de sus manifestaciones más importantes.	5.1. Describe las principales manifestaciones escultóricas y pictóricas del arte romano identificando a partir de elementos concretos su estilo y cronología aproximada.	–	–	5%	0,5%
6. Identificar los rasgos más destacados de las edificaciones públicas y el urbanismo romano y señalar su presencia dentro del patrimonio histórico de nuestro país.	6.1. Describe las características, los principales elementos y la función de las grandes obras públicas romanas, explicando e ilustrando con ejemplos su importancia para el desarrollo del Imperio y su influencia en modelos urbanísticos posteriores.	–	–	3%	0,5%
	6.2. Localiza en un mapa los principales ejemplos de edificaciones públicas romanas que forman parte del patrimonio español, identificando su estilo y cronología aproximada.	–	–	2%	0,5%

#### BLOQUE 5. TEXTOS (15%)

Criterios de calificación	Estándares de aprendizaje evaluables	1ª EV.	2º EV.	3ª EV.	EXTR.
1. Conocer y aplicar los conocimientos fonológicos, morfológicos, sintácticos y léxicos de la lengua latina para la interpretación y traducción de textos de dificultad progresiva.	1.1. Utiliza adecuadamente el análisis morfológico y sintáctico de textos de dificultad graduada para efectuar correctamente su traducción o retroversión.	10%	10%	10%	10%
	1.2. Utiliza correctamente el diccionario para localizar el significado de palabras que entrañen dificultad identificando entre varias acepciones el sentido más adecuado para la traducción del texto.	3%	3%	3%	3%
2. Realizar, a través de una lectura comprensiva, el análisis y el	2.1. Realiza comentarios de los textos seleccionados, delimita la estructura del texto, localiza la idea principal y valora los	2%	2%	2%	2%



comentario del contenido y estructura de textos clásicos originales en latín o traducidos.	aspectos culturales presentes en los mismos, aplicando para ello los conocimientos adquiridos previamente en esta o en otras materias.				
--------------------------------------------------------------------------------------------	----------------------------------------------------------------------------------------------------------------------------------------	--	--	--	--

<b>BLOQUE 6. LÉXICO (10%)</b>					
<b>Criterios de calificación</b>	<b>Estándares de aprendizaje evaluables</b>	<b>1ª EV.</b>	<b>2ª EV.</b>	<b>3ª EV.</b>	<b>EXTR.</b>
1. Conocer, identificar y traducir el léxico latino transparente y las palabras de mayor frecuencia a partir de los principales prefijos y sufijos.	1.1. Identifica y explica términos transparentes, así como las palabras de mayor frecuencia traduciéndolos correctamente a la propia lengua.	1%	1%	1%	1%
	1.2. Deduce el significado de las palabras latinas no estudiadas a partir de sus formantes, del contexto o de palabras de su lengua o de otras que conoce.	1%	1%	1%	1%
2. Identificar y explicar los formantes léxicos latinos que permanecen en la propia lengua.	2.1. Identifica y distingue en palabras propuestas de la propia lengua sus formantes, señalando y diferenciando lexemas, prefijos y sufijos y buscando ejemplos de otros términos en los que estén presentes.	1%	1%	1%	1%
	2.2. Identifica la etimología de palabras de léxico común en la lengua propia, explica, a partir de ésta, su significado y relaciona distintas palabras de la misma familia etimológica o semántica.	2%	2%	1%	1%
3. Conocer y aplicar las reglas básicas de evolución del latín al castellano.	3.1. Realiza evoluciones de términos latinos al castellano aplicando las reglas de evolución fonética.	5%	5%	5%	5%
4. Conocer los latinismos más frecuentes del vocabulario común y del léxico especializado.	4.1. Comprende el significado de los latinismos más frecuentes que se utilizan en la propia lengua.	–	–	1%	1%

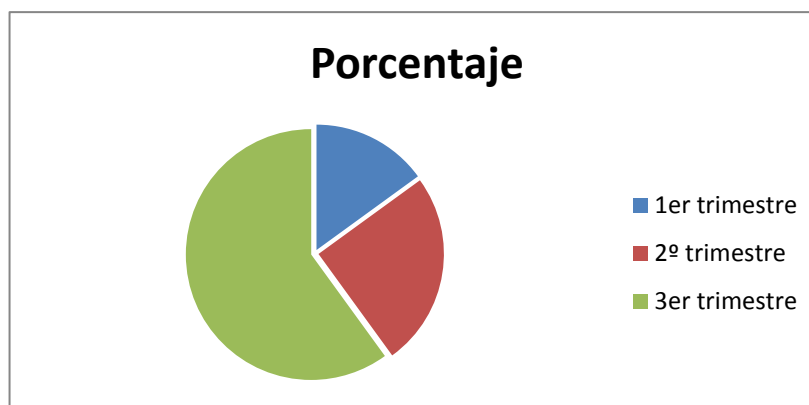


### 3. MÉTODO DE CALIFICACIÓN Y RECUPERACIÓN DE LA ASIGNATURA

Como proceso continuo, el **procedimiento de evaluación** puede realizarse en cualquier momento del desarrollo de la unidad didáctica, aunque se destaquen tres como los más adecuados:

1. **Evaluación inicial:** al comenzar cada unidad didáctica, conviene obtener información acerca de qué conocimientos posee el alumnado en relación al contenido que se va a tratar. Se obtendrá dicha información por medio de preguntas orales o cuestionarios escritos.
2. **Evaluación procesual o continua:** una de las formas más eficientes de valoración del proceso enseñanza-aprendizaje es la práctica diaria, que se llevará a cabo por medio de diferentes procedimientos: actividades escritas sobre morfología, sintaxis y traducción, que se llevarán a cabo tanto en clase como en casa; cuestiones orales continuas lanzadas por el profesor; trabajos con exposición sobre cultura e historia.
3. **Evaluación final:** se realizarán dos exámenes parciales por trimestre, uno tras cada unidad didáctica. En estos exámenes quedarán marcados los diferentes estándares de aprendizaje evaluables agrupados en su bloque de contenidos con el porcentaje de nota correspondiente para el conocimiento del alumnado.

Al final del curso se llevará a cabo la media ponderada de las tres evaluaciones en la siguiente proporción, teniendo en cuenta el carácter acumulativo de la asignatura: 1er trimestre (15%), 2º trimestre (25%) y 3er trimestre (60%), lo que permite, por un lado, que se tenga en cuenta la nota obtenida durante las evaluaciones primera y segunda y, por otro, que aquel alumno que haya suspendido las dos primeras evaluaciones pueda aprobar la asignatura habiendo superado la tercera evaluación.



En cuanto al **procedimiento de calificación**, pretendemos establecer una distribución de la evaluación en diferentes vías de calificación con la finalidad de ofrecer al alumnado un sistema más cómodo en el que la valoración de su trabajo y esfuerzo no dependa únicamente de un examen, sino de varios instrumentos trabajo, que son:

- **Fichas de tareas de unidad didáctica.** El alumnado deberá realizar una ficha de ejercicios relativos al contenido impartido tras cada unidad didáctica. 20% de la nota final del trimestre. En ella se reflejarán los estándares de aprendizaje evaluables, pertenecientes a todos los bloques, evaluados por esta vía.
- **Lecturas.** Durante cada trimestre el alumnado deberá participar en los debates que se realizarán para el seguimiento y evaluación de la lectura indicada por el docente. 10% de la nota final del trimestre. Los estándares pertenecientes a esta parte son los 4.1.1. y 4.1.2.



## GRIEGO I 1º BACHILLERATO

### 1. SECUENCIA Y TEMPORALIZACIÓN DEL CONTENIDO

Los contenidos de la asignatura de Griego de 1ª Bachillerato quedan estructurados en un total de 6 unidades didácticas, 2 por cada trimestre o evaluación. En cada una de ellas encontramos todos los bloques que exige el currículo oficial, salvo el bloque 1, que únicamente se estudia en las unidades primera y segunda.

<u>Título. Unidad Didáctica I</u>
<b>Bloque 1. La lengua griega.</b> Historia de la lengua griega: el griego como lengua indoeuropea, del griego antiguo al griego moderno. Marco geográfico de la lengua griega. Diferentes tipos de escritura y alfabeto: origen, caracteres, pronunciación y acentuación del alfabeto griego.
<b>Bloque 2. Morfología.</b> La declinación. Los casos y sus principales funciones en la oración: nominativo, acusativo, genitivo, dativo y vocativo. El artículo. La 1ª declinación o declinación "paratemática": femeninos y masculinos. Características de la flexión verbal: persona, número, tiempo, voz, modo y aspecto. Presente de indicativo del verbo <i>εἶμι</i> y del verbo regular temático ( <i>λύω</i> ) en todas sus voces. El pronombre personal.
<b>Bloque 3. Sintaxis.</b> El orden de las palabras en la oración: la concordancia. La oración simple: oraciones atributivas y predicativas. La oración pasiva.
<b>Bloque 4. Grecia: historia, cultura, arte y civilización.</b> Marco geográfico e histórico de la Antigua Grecia. La colonización de la Península Ibérica.
<b>Bloque 5. Textos.</b> Lectura y comentario del texto <i>Αἱ Μοῦσαι</i> . Lectura y traducción del texto <i>Ἔ γεωργός</i> .
<b>Bloque 6. Léxico.</b> Definición de 'etimología'. Principales prefijos de la lengua griega. Principales sufijos de la lengua griega.

<u>Título. Unidad Didáctica II</u>
<b>Bloque 1. La lengua griega.</b> Lectura de selección de textos latinos clásicos para el conocimiento de su correcta pronunciación. Leyes de transcripción del alfabeto griego al alfabeto latino.
<b>Bloque 2. Morfología.</b> La 2ª declinación o declinación temática: temas en -ο, masculinos y neutros. Los adjetivos de la primera clase. El pronombre-adjetivo posesivo. Los adverbios derivados de adjetivos y principales adverbios del griego. Pretérito imperfecto del verbo <i>εἶμι</i> y del verbo regular temático ( <i>λύω</i> ) en todas sus voces. Los verbos contractos (-αω, -εω, -οω).
<b>Bloque 3. Sintaxis.</b> La oración compuesta: la yuxtaposición y la coordinación. Tipos de coordinadas: copulativas, disyuntivas, explicativas, adversativas e ilativas.
<b>Bloque 4. Grecia: historia, cultura, arte y civilización.</b> Las clases sociales y las instituciones políticas en la Antigua Grecia.
<b>Bloque 5. Textos.</b> Lectura y traducción en clase de los textos <i>Ὁ Δικαίολις</i> y <i>Ὁ Ξανθίας</i> .
<b>Bloque 6. Léxico.</b> Ejercicios de etimología.

<u>Título. Unidad Didáctica III</u>
<b>Bloque 2. Morfología.</b> La declinación atemática o 3ª declinación: temas en oclusiva y temas en -ντ-. Los pronombres demostrativos y la formación del anafórico. Las preposiciones y los sintagmas preposicionales. Futuro del verbo <i>εἶμι</i> y del verbo regular temático ( <i>λύω</i> ) en todas sus voces.
<b>Bloque 3. Sintaxis.</b> Oraciones compuestas con sintagmas preposicionales.







alfabeto griego, su influencia y relación con otros alfabetos usados en la actualidad.	escritura fenicio.				
	4.2. Explica el origen del alfabeto de diferentes lenguas partiendo del alfabeto griego, explicando su evolución y señalando las adaptaciones que se producen en cada una de ellas.	1%	–	–	1%
5. Conocer los caracteres del alfabeto griego, escribirlos y leerlos con la pronunciación correcta.	5.1. Identifica y nombra correctamente los caracteres que forman el alfabeto griego, los escribe y los lee correctamente.	1%	–	–	1%
6. Conocer y aplicar las normas de transcripción para transcribir términos griegos a la lengua propia.	6.1. Conoce las normas de transcripción y las aplica con corrección en la transcripción de términos griegos en la lengua propia.	1%	–	–	1%

<b>BLOQUE 2. MORFOLOGÍA (30%)</b>					
<b>Criterios de evaluación</b>	<b>Estándares de aprendizaje evaluables</b>	<b>1ª EV.</b>	<b>2ª EV.</b>	<b>3ª EV.</b>	<b>EXTR</b>
1. Conocer, identificar y distinguir los distintos formantes de las palabras.	1.1. Identifica y distingue en palabras propuestas sus formantes, señala y diferencia lexemas y afijos y busca ejemplos de otros términos en los que estén presentes.	2%	–	–	1%
2. Distinguir y clasificar distintas clases de palabras a partir de su enunciado.	2.1. Distingue palabras variables e invariables explicando los rasgos que permiten identificarlas y definiendo criterios para clasificarlas.	1%	–	–	1%
3. Comprender el concepto de declinación	3.1. Enuncia correctamente distintas clases de palabras en griego, distinguiéndolos a partir de su enunciado y clasificándolos según su categoría.	2%	–	–	2%





n/flexión verbal.					
4. Conocer las declinaciones, encuadrar las palabras dentro de su declinación y declinarlas correctamente.	4.1. Declina palabras y sintagmas en concordancia, aplicando correctamente para cada palabra el paradigma de flexión correspondiente.	10%	15%	15%	10%
5. Conjugar correctamente las formas verbales estudiadas.	5.1. Clasifica verbos según su tema describiendo los rasgos por los que se reconocen los distintos modelos de flexión verbal.	–	–	1%	1%
	5.2. Explica el uso de los temas verbales griegos identificando correctamente las formas derivadas de cada uno de ellos.	–	–	1%	1%
	5.3. Conjuga los tiempos verbales en voz activa y medio-pasiva aplicando correctamente los paradigmas correspondientes.	10%	15%	15%	10%
	5.4. Distingue formas personales y no personales de los verbos, explica los rasgos que permiten identificarlas y define criterios para clasificarlas.	–	5%	5%	1%
	5.5. Traduce al castellano diferentes formas verbales griegas comparando su uso en ambas lenguas.	2%	3%	1%	1%
	5.6. Cambia de voz las formas verbales, identifica y maneja con seguridad los formantes que expresan este accidente verbal.	2%	1%	1%	1%
6. Conocer, comprender y utilizar los elementos morfológicos de la lengua griega e iniciarse en la interpretación y traducción de textos de dificultad progresiva.	6.1. Identifica y relaciona elementos morfológicos de la lengua griega para realizar el análisis y traducción de textos sencillos.	1%	1%	1%	1%

**BLOQUE 3. SINTAXIS (15%)**

<b>Criterios de evaluación</b>	<b>Estándares de aprendizaje evaluables</b>	<b>1ª EV.</b>	<b>2ª EV.</b>	<b>3ª EV.</b>	<b>EXTR</b>
1. Conocer e identificar los nombres de los casos	1.1. Enumera correctamente los nombres de los casos que existen en la flexión nominal griega, explica las funciones que realizan dentro de la oración e ilustra con ejemplos la	5%	–	–	1%



griegos, las funciones que realizan en la oración, saber traducir los casos a la lengua materna de forma adecuada.	forma adecuada de traducirlos.				
2. Conocer y analizar las funciones de las palabras en la oración.	2.1. Analiza morfológica y sintácticamente frases y textos sencillos, identifica correctamente las categorías gramaticales a las que pertenecen las diferentes palabras y explica las funciones que realizan en el contexto.	5%	10%	5%	5%
3. Reconocer, clasificar y traducir los tipos de oración simple.	3.1. Compara, clasifica y traduce diferentes tipos de oraciones simples, identifica y explica, en cada caso, sus características.	2%	–	–	1%
4. Distinguir las oraciones simples de las compuestas.	4.1. Compara y clasifica diferentes tipos de oraciones compuestas, las diferencia con precisión de las oraciones simples y explica sus características.	3%	5%	–	1%
5. Conocer las funciones de las formas de infinitivo en las oraciones.	5.1. Identifica las funciones que realizan las formas de infinitivo dentro de la oración comparando distintos ejemplos de su uso.	–	–	3%	1%
6. Identificar y traducir las construcciones de infinitivo concertado y no concertado.	6.1. Reconoce, analiza y traduce de forma correcta las construcciones de infinitivo concertado y no concertado relacionándolas con construcciones análogas existentes en otras lenguas que conoce.	–	–	3%	3%
7. Identificar y traducir construcciones de participio concertado y absoluto.	7.1. Reconoce, analiza y traduce de forma correcta las construcciones de participio concertado y absoluto relacionándolas con construcciones análogas existentes en otras lenguas que conoce.	–	–	3%	2%
8. Identificar y relacionar elementos sintácticos de la lengua griega que permitan el	8.1. Identifica en el análisis de frases y textos de dificultad graduada elementos sintácticos propios de la lengua griega y los traduce relacionándolos con sus equivalentes en castellano.	–	–	1%	1%



análisis y traducción de textos sencillos.					
--------------------------------------------	--	--	--	--	--

<b>BLOQUE 4. GRECIA: HISTORIA, CULTURA, ARTE Y CIVILIZACIÓN (20%)</b>					
<b>Criterios de evaluación</b>	<b>Estándares de aprendizaje evaluables</b>	<b>1ª EV.</b>	<b>2ª EV.</b>	<b>3ª EV.</b>	<b>ORD.</b>
1. Conocer los hechos históricos de los periodos de la historia de Grecia, encuadrarlos en su periodo correspondiente y realizar ejes cronológicos.	1.1. Distingue las diferentes etapas de la historia de Grecia, explica sus rasgos esenciales, describe los principales hechos históricos y analiza su influencia en el devenir histórico posterior.	7%	5%	5%	6%
	1.2. Sabe enmarcar los principales hechos históricos en la civilización y periodo histórico correspondiente, poniéndolos en contexto y relacionándolos con otras circunstancias contemporáneas.	7%	5%	5%	7%
	1.3. Puede elaborar ejes cronológicos en los que se representan hechos históricos relevantes consultando o no diferentes fuentes de información.	1%	–	–	0,5%
2. Conocer y comparar las principales formas de organización política y social de la antigua Grecia.	2.1. Describe y compara los principales sistemas políticos de la antigua Grecia estableciendo semejanzas y diferencias entre ellos.	2,5%	–	–	0,5%
	2.2. Describe la organización de la sociedad griega, explica las características de las distintas clases sociales y los papeles asignados a cada una de ellas, relaciona estos aspectos con los valores cívicos existentes en la época y los compara con los actuales.	2,5%	–	–	0,5%
3. Conocer la composición de la familia y los papeles asignados a sus miembros.	3.1. Identifica y explica los diferentes papeles que desempeñan dentro de la familia cada uno de sus miembros, analiza a través de ellos estereotipos culturales de la época y los compara con los actuales.	–	3%	–	1%
4. Identificar las principales formas de trabajo y de ocio	4.1. Identifica y describe formas de trabajo y las relaciona con los conocimientos científicos y técnicos de la época, explicando su influencia en el progreso de la cultura occidental.	–	–	2,5%	0,5%



existentes en la Antigüedad.	4.2. Describe las principales formas de ocio de la sociedad griega, analizando su finalidad, los grupos a los que van dirigidas y su función en el desarrollo de la identidad social.	-	-	2,5%	0,5%
5. Conocer los principales dioses y héroes de la mitología griega.	5.1. Identifica los principales dioses y héroes de la mitología griega, señala los rasgos que los caracterizan, sus atributos y su ámbito de influencia y explica su genealogía y los principales aspectos que los diferencian.	-	2%	-	1%
6. Conocer los mitos griegos de héroes y dioses y establecer semejanzas y diferencias entre los mitos y héroes antiguos y los actuales.	6.1. Conoce los principales mitos en los que intervienen dioses, semidioses y héroes.	-	2%	-	0,5%
	6.2. Reconoce e ilustra con ejemplos la pervivencia de lo mítico y de la figura del héroe en nuestra cultura, analiza la influencia de la tradición clásica en este fenómeno y señala las semejanzas y las principales diferencias que se observan entre ambos tratamientos asociándolas a otros rasgos culturales propios de cada época.	-	1%	-	0,5%
	6.3. Reconoce referencias mitológicas directas o indirectas en las diferentes manifestaciones artísticas, describiendo, a través del uso que se hace de las mismas, los aspectos básicos que en cada caso se asocian a la tradición grecolatina.	-	1%	-	0,5%
7. Conocer y comparar las características de la religiosidad y religión griegas con las actuales.	7.1. Enumera y explica las principales características de la religión griega, poniéndolas en relación con otros aspectos básicos de la cultura helénica y estableciendo comparaciones con manifestaciones religiosas propias de otras culturas.	-	1%	-	1%
8. Relacionar y establecer semejanzas y diferencias entre las manifestaciones deportivas de la Grecia Clásica y las actuales.	8.1. Describe y analiza los aspectos religiosos y culturales que sustentan los certámenes deportivos de la antigua Grecia y la presencia o ausencia de estos en sus manifestaciones actuales.	-	-	5%	1%

**BLOQUE 5. TEXTOS (15%)**

<b>Criterios de evaluación</b>	<b>Estándares de aprendizaje evaluables</b>	<b>1ª EV.</b>	<b>2ª EV.</b>	<b>3ª EV.</b>	<b>EXTR.</b>
--------------------------------	---------------------------------------------	---------------	---------------	---------------	--------------



1. Conocer y aplicar los conocimientos fonológicos, morfológicos, sintácticos y léxicos de la lengua griega para la interpretación y traducción coherente de frases o textos de dificultad progresiva comparando las estructuras de ambas lenguas.	1.1. Utiliza adecuadamente el análisis morfológico y sintáctico de textos de dificultad graduada para efectuar correctamente su traducción.	13%	13%	10%	10%
	1.2. Utiliza correctamente el diccionario para localizar el significado de palabras que entrañen dificultad identificando entre varias acepciones el sentido más adecuado para la traducción del texto.	–	–	2%	2%
	1.3. Compara estructuras griegas con las de la propia lengua, estableciendo semejanzas y diferencias.	2%	2%	1%	1%
2. Realizar, a través de una lectura comprensiva, análisis y comentario del contenido y estructura de textos clásicos originales o traducidos.	2.1. Realiza comentarios de los textos seleccionados, delimita la estructura del texto, localiza la idea principal y valora los aspectos culturales presentes en los mismos, aplicando para ello los conocimientos adquiridos previamente en esta o en otras materias.	–	–	2%	2%

<b>BLOQUE 6. LÉXICO (10%)</b>					
<b>Criterios de evaluación</b>	<b>Estándares de aprendizaje evaluables</b>	<b>1ª EV.</b>	<b>2ª EV.</b>	<b>3ª EV.</b>	<b>EXTR.</b>
1. Conocer, identificar y traducir el léxico básico griego: las palabras de mayor frecuencia y los principales prefijos y sufijos.	1.1. Identifica y explica las palabras de mayor frecuencia y los principales prefijos y sufijos griegos, traduciéndolos a la propia lengua.	2,5%	2,5%	2,5%	2,5%
	1.2. Deduce el significado de palabras griegas no estudiadas a partir de palabras de su propia lengua o del contexto.	1%	1%	1%	1%



2. Descomponer una palabra en sus distintos formantes, conocer su significado en griego para aumentar el caudal léxico y el conocimiento de la propia lengua.	2.1. Identifica y distingue en palabras propuestas sus formantes, señalando y diferenciando lexemas y afijos y buscando ejemplos de otros términos en los que estén presentes.	2,5%	2,5%	2,5%	2,5%
	2.2. Identifica la etimología y conoce el significado de las palabras de léxico común de la lengua propia	3%	3%	1,5%	1,5%
3. Reconocer los helenismos más frecuentes del vocabulario común y remontarlos a los étimos griegos originales.	3.1. Identifica los helenismos más frecuentes del vocabulario común y explica su significado remitiéndose a los étimos griegos originales.	–	–	1,5%	1,5%
4. Relacionar distintas palabras de la misma familia etimológica o semántica.	4.1. Relaciona distintas palabras de la misma familia etimológica o semántica.	1%	1%	1%	1%

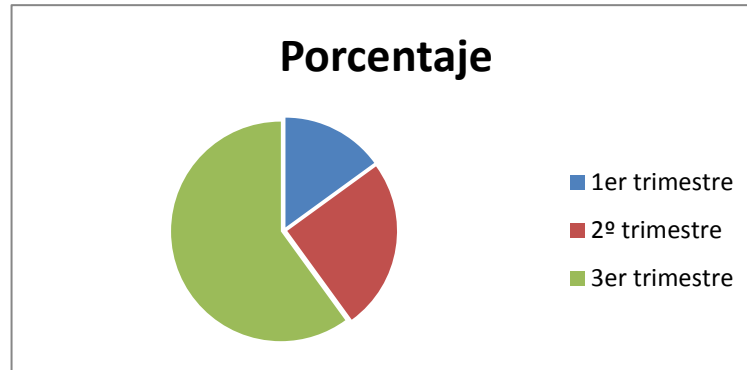
### 3. MÉTODO DE CALIFICACIÓN Y RECUPERACIÓN DE LA ASIGNATURA

Como proceso continuo, el **procedimiento de evaluación** puede realizarse en cualquier momento del desarrollo de la unidad didáctica, aunque se destaquen tres como los más adecuados:

1. Evaluación inicial: al comenzar cada unidad didáctica, conviene obtener información acerca de qué conocimientos posee el alumnado en relación al contenido que se va a tratar. Se obtendrá dicha información por medio de preguntas orales o cuestionarios escritos.
2. Evaluación procesual o continua: una de las formas más eficientes de valoración del proceso enseñanza-aprendizaje es la práctica diaria, que se llevará a cabo por medio de diferentes procedimientos: actividades escritas sobre morfología, sintaxis y traducción, que se llevarán a cabo tanto en clase como en casa; cuestiones orales continuas lanzadas por el profesor; trabajos con exposición sobre cultura e historia.
3. Evaluación final: se realizarán dos exámenes parciales por trimestre, uno tras cada unidad didáctica. En estos exámenes quedarán marcados los diferentes estándares de aprendizaje evaluables agrupados en su bloque de contenidos con el porcentaje de nota correspondiente para el conocimiento del alumnado.



Al final del curso se llevará a cabo la media ponderada de las tres evaluaciones en la siguiente proporción, teniendo en cuenta el carácter acumulativo de la asignatura: 1er trimestre (15%), 2º trimestre (25%) y 3er trimestre (60%), lo que permite, por un lado, que se tenga en cuenta la nota obtenida durante las evaluaciones primera y segunda y, por otro, que aquel alumno que haya suspendido las dos primeras evaluaciones pueda aprobar la asignatura habiendo superado la tercera evaluación.



En cuanto al **procedimiento de calificación**, pretendemos establecer una distribución de la evaluación en diferentes vías de calificación con la finalidad de ofrecer al alumnado un sistema más cómodo en el que la valoración de su trabajo y esfuerzo no dependa únicamente de un examen, sino de varios instrumentos trabajo, que son:

- **Fichas de tareas de unidad didáctica.** El alumnado deberá realizar una ficha de ejercicios relativos al contenido impartido tras cada unidad didáctica. 20% de la nota final del trimestre. En ella se reflejarán los estándares de aprendizaje evaluables, pertenecientes a todos los bloques, evaluados por esta vía.
- **Lecturas.** Durante cada trimestre el alumnado deberá participar en los debates que se realizarán para el seguimiento y evaluación de la lectura indicada por el docente. 10% de la nota final del trimestre. Los estándares pertenecientes a esta parte son los 4.1.1. y 4.1.2.
- **Controles.** Durante cada trimestre el alumnado deberá realizar dos controles sobre la unidad didáctica impartida, sin perjuicio de que aparezca en ellos contenido de otras unidades de las que ya se ha examinado debido al carácter acumulativo de la materia. En ellos quedarán reflejados los estándares de aprendizaje evaluables pertenecientes a todos los bloques con su porcentaje correspondiente. 70% de la nota final del trimestre.

**El alumnado deberá realizar y entregar dentro de las fechas establecidas por el docente estas tres tareas (fichas de tareas, trabajo participación en el debate de la lectura y controles) para poder aprobar el trimestre.**

**El alumnado deberá tener en su cuaderno toda la teoría vista en clase y los ejercicios realizados tanto en clase como en casa. Dicho cuaderno será revisado por el docente durante el trimestre cuantas veces considere. El alumnado deberá entregar su cuaderno al finalizar el trimestre.**

En cuanto al **procedimiento de recuperación** se refiere, cabe decir que no habrá pruebas de recuperación propiamente dichas debido al carácter acumulativo y continuo de la materia, sin embargo, todo aquel alumno o alumna que suspenda algún estándar de aprendizaje evaluable durante las evaluaciones primera o segunda deberá realizar una ficha de ejercicios de refuerzo de los estándares de aprendizaje evaluables suspensos a entregar al profesor tras el período vacacional correspondiente. Asimismo, establecemos un examen 'extra' tras la elaboración aritmética de las tres evaluaciones para toso aquel alumnado que no haya superado la asignatura.

Todo aquel alumnado que obtenga una calificación positiva en la asignatura tras estos procesos, aunque no hubiera superado algún estándar de aprendizaje evaluable, no deberá



presentarse a la recuperación de la evaluación extraordinaria, pues la puntuación global es aprobada. Sin embargo, todo aquel alumnado que obtenga una calificación negativa tras estos procesos, deberá recuperar la asignatura en la convocatoria extraordinaria. Dicha recuperación consistirá en la elaboración de una ficha de ejercicios relativa a todo el contenido visto durante el curso (50% de la nota) más un examen, igualmente relativo al contenido impartido durante el curso (50% de la nota).

Finalizamos con la anotación de una serie de **puntualizaciones de calificación** que pueden influir incluso de manera determinante:

- Se valorará positivamente la buena narración, argumentación, disposición de las ideas, capacidad de resumen y concreción, precisión, claridad, orden de los contenidos, etc. tanto en los ejercicios escritos como en las exposiciones.
- Se valorará positivamente el correcto comportamiento en clase.
- Se tendrán en cuenta también las faltas de asistencia a clase.
- Si un alumno/a es sorprendido copiando en un control, se le suspenderá la prueba y será calificada con un cero (0).
- En caso de que un alumno/a no pueda realizar alguna prueba por ausencia justificada, se le asignará una fecha lo más próxima posible a la fecha de la prueba a la que no pudo asistir. El alumno/a realizará la prueba durante una sesión de clase en la primera fila y sin compañeros a su alrededor. Todo aquel alumnado que no justifique su ausencia no tendrá derecho a realizar la prueba.



## LATÍN II 2º BACHILLERATO

### 1. SECUENCIA Y TEMPORALIZACIÓN DEL CONTENIDO

Los contenidos de la asignatura de Latín de 2º Bachillerato quedan estructurados en un total de 6 unidades didácticas, 2 por cada trimestre o evaluación. En cada una de ellas encontramos todos los bloques que exige el currículo oficial. Durante las dos últimas semanas de septiembre y la primera de octubre se llevará a cabo un repaso general de todos los aspectos morfológicos y sintácticos vistos durante el primer curso de bachillerato.

<u>Título. Unidad Didáctica I</u>
<b>Bloque 1. Morfología.</b> El participio: su morfología, tiempos y voces. El pronombre relativo-interrogativo-indefinido. Los indefinidos.
<b>Bloque 2. Sintaxis.</b> Construcciones participiales (participio concertado y ablativo absoluto), oraciones de relativo e interrogativas indirectas.
<b>Bloque 3. Literatura romana.</b> La historiografía romana. Estudio especial de la figura de Julio César.
<b>Bloque 4. Textos.</b> Traducción de textos de Julio César de la obra <i>Commentarii de Bello Gallico</i> . Lectura de textos de autores relacionados con el género literario estudiado.
<b>Bloque 5. Léxico.</b> Introducción a los conceptos básicos de etimología latina y estudio de vocabulario de Julio César.

<u>Título. Unidad Didáctica II</u>
<b>Bloque 1. Morfología.</b> El infinitivo: su morfología, tiempos y voces. La voz pasiva. Los verbos deponentes y semideponentes.
<b>Bloque 2. Sintaxis.</b> Oraciones de infinitivo concertado y no concertado. Oraciones en voz pasiva.
<b>Bloque 3. Literatura romana.</b> La épica romana. Estudio especial de la figura de Virgilio.
<b>Bloque 4. Textos.</b> Traducción de textos de Virgilio de la obra <i>Eneida</i> y de textos de César de la obra <i>Commentarii de bello Gallico</i> . Lectura de textos de autores relacionados con el género literario estudiado.
<b>Bloque 5. Léxico.</b> Estudio de reglas de evolución fonética del latín al castellano (reglas 1-10) y estudio de vocabulario de Virgilio.

<u>Título. Unidad Didáctica III</u>
<b>Bloque 1. Morfología.</b> Los valores de <i>ut, ne y quod</i> . Los compuestos de <i>sum</i> .
<b>Bloque 2. Sintaxis.</b> Oraciones de <i>ut, ne y quod</i> . Oraciones con verbos compuestos de <i>sum</i> .
<b>Bloque 3. Literatura romana.</b> La oratoria romana. Estudio especial de la figura de Cicerón.
<b>Bloque 4. Textos.</b> Traducción de textos de Cicerón de la obra <i>Catilinarias</i> y de textos de César de la obra <i>Commentarii de bello Gallico</i> . Lectura de textos de autores relacionados con el género literario estudiado.
<b>Bloque 5. Léxico.</b> Estudio de reglas de evolución fonética del latín al castellano (reglas 11-21) y estudio de latinismos.

<u>Título. Unidad Didáctica IV</u>
<b>Bloque 1. Morfología.</b> Los valores de <i>cum y ubi</i> . Los verbos irregulares: <i>eo, fero, fio, uolo, nolo y malo</i> .
<b>Bloque 2. Sintaxis.</b> Oraciones de <i>cum y ubi</i> . Oraciones con verbos irregulares.





## 2. CRITERIOS DE EVALUACIÓN Y ESTÁNDARES DE APRENDIZAJE EVALUABLES

Los criterios de evaluación y los correspondientes estándares de aprendizajes son los prescritos en el Decreto 40/2015 de 15/06/2015, actualmente en vigor en Castilla la Mancha.

<b>BLOQUE 1. MORFOLOGÍA (20%)</b>					
<b>Criterios de evaluación</b>	<b>Estándares de aprendizaje evaluables</b>	<b>1ª EV.</b>	<b>2ª EV.</b>	<b>3ª EV.</b>	<b>EXTR.</b>
1. Conocer las categorías gramaticales.	1.1. Nombra y describe las categorías gramaticales, señalando los rasgos que las distinguen.	2%	–	–	2%
2. Conocer, identificar y distinguir los formantes de las palabras.	2.1. Identifica y distingue en palabras propuestas sus formantes, señalando y diferenciando lexemas y afijos y buscando ejemplos de otros términos en los que estén presentes.	2%	–	–	2%
3. Realizar el análisis morfológico de las palabras de un texto clásico y enunciarlas.	3.1. Analiza morfológicamente palabras presentes en un texto clásico, identifica correctamente sus formantes y señala su enunciado.	5%	10%	10%	5%
4. Identificar, declinar y traducir todas las formas nominales y pronominales.	4.1. Identifica con seguridad ayudándose del diccionario todo tipo de formas nominales y pronominales, declinándolas y traduciéndolas correctamente.	5%	5%	5%	5%
5. Identificar, conjugar, traducir y efectuar la retroversión de todas las formas verbales.	5.1. Identifica con seguridad ayudándose del diccionario todo tipo de formas verbales, conjugándolas y señalando su equivalente en castellano.	5%	5%	5%	5%
6. Identificar y relacionar elementos morfológicos de la lengua latina que permitan el análisis y traducción de textos.	6.1. Aplica sus conocimientos de la morfología verbal y nominal latina para realizar traducciones y retroversiones.	1%	–	–	1%

<b>BLOQUE 2. SINTAXIS (20%)</b>					
<b>Criterios de evaluación</b>	<b>Estándares de aprendizaje evaluables</b>	<b>1ª EV.</b>	<b>2ª EV.</b>	<b>3ª EV.</b>	<b>EXTR.</b>
1. Reconocer, clasificar y	1.1 Identifica clasifica y traduce correctamente en el análisis de	10%	10%	10%	10%



traducir los distintos tipos de oraciones y las diferentes construcciones sintácticas latinas.	frases y textos de dificultad graduada, los distintos tipos de oraciones y de construcciones sintácticas latinas, relacionándolos con sus equivalentes en castellano o con otras lenguas que conoce.				
2. Conocer las funciones de las formas no personales del verbo: Infinitivo, gerundio, participio y supino.	2.1. Identifica las formas no personales del verbo en frases y textos, explica las funciones que desempeñan y las traduce correctamente relacionándolas con sus equivalentes en castellano o con otras lenguas que conoce.	5%	5%	5%	5%
3. Relacionar y aplicar conocimientos sobre elementos y construcciones sintácticas en interpretación y traducción de textos clásicos.	3.1. Identifica elementos y construcciones sintácticas propios de la lengua latina, los interpreta correctamente y los traduce.	5%	5%	5%	5%

<b>BLOQUE 3. LITERATURA ROMANA (20%)</b>					
<b>Criterios de evaluación</b>	<b>Estándares de aprendizaje evaluables</b>	<b>1ª EV.</b>	<b>2ª EV.</b>	<b>3ª EV.</b>	<b>EXTR.</b>
1. Conocer las características de los géneros literarios latinos, sus autores y obras más representativas y sus influencias en la literatura posterior.	1.1. Describe las características esenciales de los géneros literarios latinos e identifica y señala su presencia en textos propuestos.	5%	5%	5%	5%
	1.2. Conoce los autores representativos de la literatura latina, los encuadra en su contexto cultural y cita y explica sus obras más conocidas.	2,5%	2,5%	2,5%	2,5%
	1.3. Realiza ejes cronológicos y sitúa en ellos autores, obras y otros aspectos relacionados con la literatura latina.	2,5%	2,5%	2,5%	2,5%
2. Analizar, interpretar y situar en el tiempo textos mediante lectura comprensiva, distinguiendo género, época, características y	2.1. Realiza comentarios de textos latinos: los sitúa en el tiempo, explica su estructura y sus características esenciales, e identifica el género al que pertenecen.	10%	10%	10%	10%





estructura, si la extensión del pasaje lo permite.					
3. Establecer relaciones y paralelismos entre la literatura clásica y la posterior.	3.1. Reconoce y comprende, a través de motivos, temas o personajes, la pervivencia e influencia de los géneros y los temas literarios de la tradición grecolatina en textos de autores posteriores, describiendo sus aspectos esenciales y los distintos tratamientos que reciben.	2,5%	2,5%	2,5%	2,5%

**BLOQUE 4. TEXTOS (20%)**

<b>Criterios de evaluación</b>	<b>Estándares de aprendizaje evaluables</b>	<b>1ª EV.</b>	<b>2ª EV.</b>	<b>3ª EV.</b>	<b>EXTR.</b>
1. Realizar la traducción, interpretación y comentario lingüísticos.	1.1. Utiliza adecuadamente el análisis morfológico y sintáctico de textos clásicos para efectuar correctamente su traducción.	15%	15%	15%	15%
2. Utilizar el diccionario y buscar el término más apropiado en la lengua propia para la traducción del texto.	2.1. Utiliza con seguridad y autonomía el diccionario para la traducción de textos, identificando en cada caso el término más apropiado en la lengua propia en función del contexto y del estilo empleado por el autor.	3%	3%	3%	3%
3. Conocer el contexto social, cultural, e histórico de los textos traducidos para realizar su comentario.	3.1. Identifica el contexto social, cultural, e histórico de los textos propuestos partiendo de referencias tomadas de los propios textos y asociándolas con conocimientos adquiridos previamente.	1%	1%	1%	1%
4. Identificar y comentar las características literarias de los textos.	4.1. Reconoce, explica y comenta, el género y el propósito del texto a partir de sus características.	1%	1%	1%	1%

**BLOQUE 5. LÉXICO (20%)**

<b>Criterios de calificación</b>	<b>Estándares de aprendizaje evaluables</b>	<b>1ª EV.</b>	<b>2ª EV.</b>	<b>3ª EV.</b>	<b>EXTR.</b>
----------------------------------	---------------------------------------------	---------------	---------------	---------------	--------------



1. Conocer, identificar y traducir términos latinos pertenecientes a un vocabulario más especializado.	1.1. Identifica y explica términos de léxico latino especializado, traduciéndolos correctamente a la propia lengua.	1%	1%	1%	1%
	1.2. Deduce el significado de las palabras latinas no estudiadas a partir de sus formantes, del contexto o de palabras de su lengua o de otras que conoce.	1%	1%	1%	1%
2. Reconocer los elementos léxicos latinos (lexemas, sufijos y prefijos) que permanecen en palabras de la propia lengua.	2.1. Reconoce la etimología y el significado de palabras de léxico común y especializado de la lengua propia valiéndose de la identificación de lexemas, sufijos y prefijos de origen latino.	1%	1%	1%	1%
3. Conocer las reglas de evolución fonética del latín y aplicarlas para realizar la evolución de las palabras latinas y distinguir términos patrimoniales y cultismos.	3.1. Realiza evoluciones de términos latinos al castellano aplicando las reglas fonéticas de evolución y reconociendo términos patrimoniales y cultismos a partir del étimo latino.	15%	15%	15%	15%
4. Conocer y entender el significado de latinismos incorporados a la lengua coloquial y especializada.	4.1. Comprende y explica de manera correcta el significado de latinismos que se han incorporado a la lengua hablada o han pervivido en el lenguaje especializado (jurídico, filosófico, técnico, científico...).	2%	2%	2%	2%

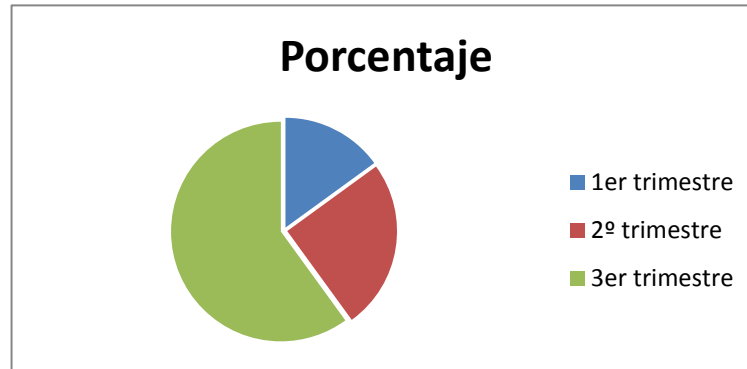
### 3. MÉTODO DE CALIFICACIÓN Y RECUPERACIÓN DE LA ASIGNATURA

Como proceso continuo, el **procedimiento de evaluación** puede realizarse en cualquier momento del desarrollo de la unidad didáctica, aunque se destaquen tres como los más adecuados:

1. Evaluación inicial: al comenzar cada unidad didáctica, conviene obtener información acerca de qué conocimientos posee el alumnado en relación al contenido que se va a tratar. Se obtendrá dicha información por medio de preguntas orales o cuestionarios escritos.
2. Evaluación procesual o continua: una de las formas más eficientes de valoración del proceso enseñanza-aprendizaje es la práctica diaria, que se llevará a cabo por medio de diferentes procedimientos: actividades escritas sobre morfología, sintaxis y traducción, que se llevarán a cabo tanto en clase como en casa; cuestiones orales continuas lanzadas por el profesor.
3. Evaluación final: se realizarán dos exámenes parciales por trimestre, uno tras cada unidad didáctica. En estos exámenes quedarán marcados los diferentes estándares de

aprendizaje evaluables agrupados en su bloque de contenidos con el porcentaje de nota correspondiente para el conocimiento del alumnado.

Al final del curso se llevará a cabo la media ponderada de las tres evaluaciones en la siguiente proporción, teniendo en cuenta el carácter acumulativo de la asignatura: 1er trimestre (15%), 2º trimestre (25%) y 3er trimestre (60%), lo que permite, por un lado, que se tenga en cuenta la nota obtenida durante las evaluaciones primera y segunda y, por otro, que aquel alumno que haya suspendido las dos primeras evaluaciones pueda aprobar la asignatura habiendo superado la tercera evaluación.



En cuanto al **procedimiento de calificación**, pretendemos establecer una distribución de la evaluación en diferentes vías de calificación con la finalidad de ofrecer al alumnado un sistema más cómodo en el que la valoración de su trabajo y esfuerzo no dependa únicamente de un examen, sino de varios instrumentos trabajo, que son:

- **Ficha de traducción de textos.** El alumnado deberá realizar una ficha de traducción de textos relativos al contenido impartido tras cada unidad didáctica, especialmente de *De bello Gallico* de Julio César. 10% de la nota final del trimestre. Comprende el 10% del total de los estándares de sintaxis y textos.
- **Lecturas.** Durante cada trimestre el alumnado deberá participar en los debates que se realizarán para el seguimiento y evaluación de la lectura indicada por el docente. 10% de la nota final del trimestre, correspondiente al estándar de aprendizaje evaluable 3.2.1.
- **Controles.** Durante cada trimestre el alumnado deberá realizar dos controles sobre la unidad didáctica impartida, sin perjuicio de que aparezca en ellos contenido de otras unidades de las que ya se ha examinado debido al carácter acumulativo de la materia. En ellos quedarán reflejados los estándares de aprendizaje evaluables con su porcentaje correspondiente. 80% de la nota final del trimestre.

**El alumnado deberá realizar y entregar dentro de las fechas establecidas por el docente estas tres tareas (ficha de traducción de textos, participación en el debate de la lectura y controles) para poder aprobar el trimestre.**

**El alumnado deberá tener en su cuaderno toda la teoría vista en clase y los ejercicios realizados tanto en clase como en casa. Dicho cuaderno será revisado por el docente durante el trimestre cuantas veces considere.**

En cuanto al **procedimiento de recuperación** se refiere, cabe decir que no habrá pruebas de recuperación propiamente dichas debido al carácter acumulativo y continuo de la materia, sin embargo, todo aquel alumno o alumna que suspenda algún estándar de aprendizaje evaluable durante las evaluaciones primera o segunda deberá realizar una ficha de ejercicios de refuerzo de los estándares de aprendizaje evaluables suspensos a entregar al profesor tras el período vacacional correspondiente. Asimismo, establecemos un examen 'extra' tras la tercera evaluación para aquel alumnado que no haya logrado obtener una calificación positiva en dicha evaluación. Este examen seguirá contando un 80% de la nota final del curso, pues el 20% restante queda distribuido entre las notas de fichas de traducción y debates de lectura en el aula.



Castilla-La Mancha



Todo aquel alumnado que obtenga una calificación positiva en la asignatura tras estos procesos, aunque no hubiera superado algún estándar de aprendizaje evaluable, no deberá presentarse a la recuperación de la evaluación extraordinaria, pues la puntuación global es aprobada. Sin embargo, todo aquel alumnado que obtenga una calificación negativa tras estos procesos, realizará una prueba similar en la convocatoria extraordinaria.

Finalizamos con la anotación de una serie de **puntualizaciones de calificación** que pueden influir incluso de manera determinante:

- Se valorará positivamente la buena narración, argumentación, disposición de las ideas, capacidad de resumen y concreción, precisión, claridad, orden de los contenidos, etc. tanto en los ejercicios escritos como en las exposiciones.
- Se valorará positivamente el correcto comportamiento en clase.
- Se tendrán en cuenta también las faltas de asistencia a clase.
- Si un alumno/a es sorprendido copiando en un control, se le suspenderá la prueba y será calificada con un cero (0).
- En caso de que un alumno/a no pueda realizar alguna prueba por ausencia justificada, se le asignará una fecha lo más próxima posible a la fecha de la prueba a la que no pudo asistir. El alumno/a realizará la prueba durante una sesión de clase en la primera fila y sin compañeros a su alrededor. Todo aquel alumnado que no justifique su ausencia no tendrá derecho a realizar la prueba.



## GRIEGO II 2º BACHILLERATO

### 1. SECUENCIA Y TEMPORALIZACIÓN DEL CONTENIDO

Los contenidos de la asignatura de *Griego II* de 2º Bachillerato quedan estructurados en un total de 6 unidades didácticas, 2 por cada trimestre o evaluación. En cada una de ellas encontramos todos los bloques que exige el currículo oficial, salvo el bloque primero, que solo aparece en la unidad didáctica I. **Durante las dos últimas semanas de septiembre y la primera de octubre se llevará a cabo un repaso general de todos los aspectos morfológicos y sintácticos vistos durante el primer curso de bachillerato.**

<u>Título. Unidad Didáctica I</u>
<b>Bloque 1. La lengua griega.</b> Historia de la lengua griega como lengua indoeuropea: del griego arcaico al griego moderno, pasando por los dialectos clásicos y el griego bizantino. Su ubicación en mapas.
<b>Bloque 2. Morfología.</b> El participio: su morfología, tiempos y voces. El pronombre relativo. Los verbos temáticos puros no contractos en todos sus tiempos y voces. Verbos deponentes.
<b>Bloque 3. Sintaxis.</b> Construcciones participiales (participio concertado y genitivo absoluto) y oraciones de relativo.
<b>Bloque 4. Literatura romana.</b> Introducción a los géneros literarios griegos. La fábula griega. Estudio especial de la figura de Esopo.
<b>Bloque 5. Textos.</b> Traducción de fábulas de Esopo.
<b>Bloque 6. Léxico.</b> Estudio de léxico de las fábulas de Esopo, estudio de helenismos, ejercicios de etimología y descomposición de palabras en sus formantes.

<u>Título. Unidad Didáctica II</u>
<b>Bloque 2. Morfología.</b> El infinitivo: su morfología, tiempos y voces. El pronombre interrogativo-indefinido. Los verbos temáticos consonánticos mudos en todos sus tiempos y voces.
<b>Bloque 3. Sintaxis.</b> Oraciones de infinitivo concertado y no concertado. Oraciones interrogativas.
<b>Bloque 4. Literatura romana.</b> La épica griega. Estudio especial de las figuras de Homero y Hesíodo.
<b>Bloque 5. Textos.</b> Traducción de fábulas de Esopo. Lectura y comentario de textos de la <i>Ilíada</i> y la <i>Odisea</i> de Homero.
<b>Bloque 6. Léxico.</b> Estudio de léxico de las fábulas de Esopo, estudio de helenismos, ejercicios de etimología y descomposición de palabras en sus formantes.

<u>Título. Unidad Didáctica III</u>
<b>Bloque 2. Morfología.</b> Los grados del adjetivo. Los verbos temáticos puros contractos en todos sus tiempos y voces: reglas de contracción.
<b>Bloque 3. Sintaxis.</b> Oraciones comparativas. Oraciones completivas (ὅτι y ὡς) y oraciones causales (ὅτι, ὡς, ἐπεὶ y ἐπειδή).
<b>Bloque 4. Literatura romana.</b> La historiografía griega. Estudio especial de las figuras de Heródoto, Jenofonte y Tucídides.
<b>Bloque 5. Textos.</b> Traducción de fábulas de Esopo. Lectura y comentario de textos de las obras de Heródoto, Jenofonte y Tucídides.
<b>Bloque 6. Léxico.</b> Estudio de léxico de las fábulas de Esopo, estudio de helenismos, ejercicios de etimología y descomposición de palabras en sus formantes.







## 2. CRITERIOS DE CALIFICACIÓN Y ESTÁNDARES DE APRENDIZAJE EVALUABLES

Los criterios de evaluación y los correspondientes estándares de aprendizajes son los prescritos en el Decreto 40/2015 de 15/06/2015, actualmente en vigor en Castilla la Mancha.

<b>BLOQUE 1. LA LENGUA GRIEGA (5%)<sup>4</sup></b>					
<b>Criterios de evaluación</b>	<b>Estándares de aprendizaje evaluables</b>	<b>1ªEV.</b>	<b>2ª EV.</b>	<b>3ª EV.</b>	<b>EXTR.</b>
1. Conocer los orígenes de los dialectos antiguos y literarios, clasificarlos y localizarlos en un mapa.	1.1. Delimita ámbitos de influencia de los distintos dialectos, ubicando con precisión puntos geográficos, ciudades o restos arqueológicos conocidos por su relevancia histórica.	2,5%	–	–	2,5%
2. Comprender la relación directa que existe entre el griego clásico y el moderno y señalar algunos rasgos básicos que permiten percibir este proceso de evolución.	2.1. Compara términos del griego clásico y sus equivalentes en griego moderno, constatando las semejanzas y las diferencias que existen entre ambos.	2,5%	–	–	2,5%

<b>BLOQUE 2. MORFOLOGÍA (15%/20%)</b>					
<b>Criterios de evaluación</b>	<b>Estándares de aprendizaje evaluables</b>	<b>1ªEV.</b>	<b>2ª EV.</b>	<b>3ª EV.</b>	<b>EXTR.</b>
1. Conocer las categorías gramaticales.	1.1. Nombra y describe las categorías gramaticales, señalando los rasgos que las distinguen.	2%	–	–	2%
2. Conocer, identificar y distinguir los formantes de las palabras.	2.1. Identifica y distingue en palabras propuestas sus formantes, señalando y diferenciando lexemas y afijos y buscando ejemplos de otros términos en los que estén presentes.	2%	–	–	2%
3. Realizar el análisis morfológico de las palabras de un texto clásico.	3.1. Sabe determinar la forma, clase y categoría gramatical de las palabras de un texto, detectando correctamente, con ayuda de del diccionario, los morfemas que contienen información gramatical.	5%	10%	10%	5%
4. Identificar, conjugar, traducir y efectuar la	4.1. Reconoce con seguridad, ayudándose del diccionario, todo tipo de formas verbales,	5%	5%	5%	5%

<sup>4</sup> Este 5% pasa al bloque de morfología en las evaluaciones segunda y tercera.



retroversión de todo tipo de formas verbales.	conjugándolas y señalando su equivalente en castellano.				
-----------------------------------------------	---------------------------------------------------------	--	--	--	--

<b>BLOQUE 3. SINTAXIS (20%)</b>					
<b>Criterios de evaluación</b>	<b>Estándares de aprendizaje evaluables</b>	<b>1ª EV.</b>	<b>2ª EV.</b>	<b>3ª EV.</b>	<b>EXTR.</b>
1. Reconocer y clasificar las oraciones y las construcciones sintácticas.	1.1. Reconoce, distingue y clasifica los tipos de oraciones y las construcciones sintácticas griegas, relacionándolas con construcciones análogas existentes en otras lenguas que conoce.	10%	10%	10%	10%
2. Conocer las funciones de las formas no personales del verbo con especial atención a los valores del participio.	2.1. Identifica y analiza formas no personales del verbo en frases y textos, traduciéndolas correctamente, explicando sus funciones y relacionándolas con construcciones análogas existentes en otras lenguas que conoce.	5%	5%	5%	5%
3. Relacionar y aplicar conocimientos sobre elementos y construcciones sintácticas de la lengua griega en interpretación y traducción de textos clásicos.	3.1. Identifica en el análisis de frases y textos de dificultad graduada elementos sintácticos propios de la lengua griega relacionándolos para traducirlos con sus equivalentes en castellano.	5%	5%	5%	5%

<b>BLOQUE 4. LITERATURA (20%)</b>					
<b>Criterios de evaluación</b>	<b>Estándares de aprendizaje evaluables</b>	<b>1ª EV.</b>	<b>2ª EV.</b>	<b>3ª EV.</b>	<b>ORD.</b>
1. Conocer las características de los géneros literarios griegos, sus autores y obras más representativas.	1.1. Describe las características esenciales de los géneros literarios griegos e identifica y señala su presencia en textos propuestos	5%	5%	5%	5%
	1.2. Realiza ejes cronológicos situando en ellos autores, obras y otros aspectos relacionados con la literatura griega.	2,5%	2,5%	2,5%	2,5%
	1.3. Nombra autores representativos de la literatura griega, los encuadra en su contexto cultural y cita y explica sus obras más conocidas.	2,5%	2,5%	2,5%	2,5%



2. Analizar, interpretar y situar en el tiempo textos mediante lectura comprensiva, distinguiendo el género literario al que pertenecen, sus características esenciales y su estructura, si la extensión del pasaje elegido lo permite.	2.1. Realiza comentarios de textos griegos, los sitúa en el tiempo, explica sus características esenciales e identifica el género al que pertenecen.	10%	10%	10%	10%
3. Establecer relaciones y paralelismos entre la literatura clásica y la posterior.	3.1. Reconoce y comprende, a través de motivos, temas o personajes, la pervivencia e influencia de los géneros y los temas literarios de la tradición grecolatina en textos de autores posteriores, describiendo sus aspectos esenciales y los distintos tratamientos que reciben.	2,5%	2,5%	2,5%	2,5%

**BLOQUE 5. TEXTOS (20%)**

<b>Criterios de evaluación</b>	<b>Estándares de aprendizaje evaluables</b>	<b>1ª EV.</b>	<b>2ª EV.</b>	<b>3ª EV.</b>	<b>EXTR.</b>
1. Conocer, identificar y relacionar los elementos morfológicos de la lengua griega en interpretación y traducción de textos clásicos	1.1. Utiliza adecuadamente el análisis morfológico y sintáctico de textos griegos para efectuar correctamente su traducción.	15%	15%	15%	15%
2. Utilizar el diccionario y buscar el término más apropiado en la lengua propia para la traducción del texto.	2.1. Utiliza con seguridad y autonomía el diccionario para la traducción de textos, identificando en cada caso el término más apropiado en la lengua propia en función del contexto y del estilo empleado por el autor.	2%	2%	2%	2%
3. Realizar la traducción, interpretación y comentario lingüístico, literario e histórico de textos de griego	3.1. Aplica los conocimientos adquiridos para realizar comentario lingüístico, literario e histórico de textos de griego clásico.	1%	1%	1%	1%



clásico.					
4. Conocer el contexto social, cultural e histórico de los textos traducidos.	4.1. Identifica el contexto social, cultural e histórico de los textos propuestos partiendo de referencias tomadas de los propios textos y asociándolas con conocimientos adquiridos previamente.	1%	1%	1%	1%
5. Identificar las características formales de los textos.	5.1. Reconoce y explica, a partir de elementos formales, el género del texto.	1%	1%	1%	1%

<b>BLOQUE 6. LÉXICO (20%)</b>					
<b>Criterios de calificación</b>	<b>Estándares de aprendizaje evaluables</b>	<b>1ª EV.</b>	<b>2ª EV.</b>	<b>3ª EV.</b>	<b>EXTR.</b>
1. Conocer, identificar y traducir el léxico griego.	1.1. Explica el significado de términos griegos mediante términos equivalentes en castellano.	3%	3%	3%	3%
2. Identificar y conocer los elementos léxicos y los procedimientos de formación del léxico griego (derivación y composición) para entender mejor los procedimientos de formación de palabras en las lenguas actuales.	2.1. Descompone palabras tomadas tanto del griego antiguo como de la propia lengua en sus distintos formantes, explicando el significado de los mismos.	2,5%	2,5%	2,5%	2,5%
3. Reconocer los helenismos más frecuentes del vocabulario común y del léxico especializado y remontarlos a los étimos griegos originales.	3.1. Identifica los helenismos más frecuentes del vocabulario común y del léxico especializado y explica su significado a partir de los étimos griegos originales.	5%	5%	5%	5%
	3.2. Reconoce y distingue a partir del étimo griego cultismos, términos patrimoniales y neologismos explicando las diferentes evoluciones que se producen cada caso.	5%	5%	5%	5%
4. Identificar la etimología y conocer el significado de las palabras de origen griego	4.1. Deduce el significado de palabras griegas no estudiadas a partir del contexto o de palabras de su lengua o de otras que conoce.	1%	1%	1%	1%
	4.2. Deduce y explica el significado de palabras de la propia lengua o de	2,5%	2,5%	2,5%	2,5%



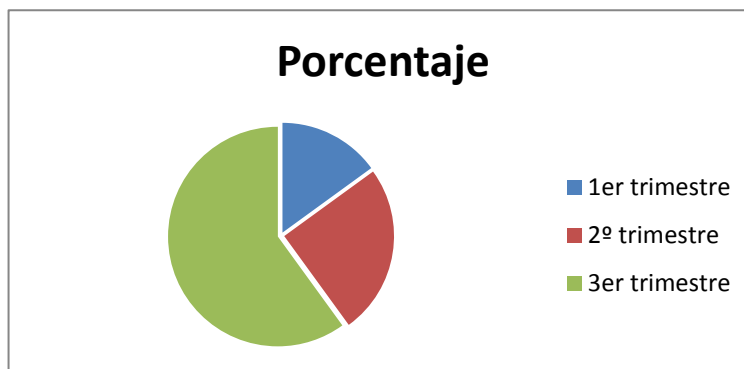
de la lengua propia o de otras, objeto de estudio tanto de léxico común como especializado.	otras, objeto de estudio a partir de los étimos griegos de los que proceden.				
5. Relacionar distintas palabras de la misma familia etimológica o semántica.	5.1. Comprende y explica la relación que existe entre diferentes términos pertenecientes a la misma familia etimológica o semántica.	1%	1%	1%	1%

### 3. MÉTODO DE CALIFICACIÓN Y RECUPERACIÓN DE LA ASIGNATURA

Como proceso continuo, el **procedimiento de evaluación** puede realizarse en cualquier momento del desarrollo de la unidad didáctica, aunque se destaquen tres como los más adecuados:

1. **Evaluación inicial:** al comenzar cada unidad didáctica, conviene obtener información acerca de qué conocimientos posee el alumnado en relación al contenido que se va a tratar. Se obtendrá dicha información por medio de preguntas orales o cuestionarios escritos.
2. **Evaluación procesual o continua:** una de las formas más eficientes de valoración del proceso enseñanza-aprendizaje es la práctica diaria, que se llevará a cabo por medio de diferentes procedimientos: actividades escritas sobre morfología, sintaxis y traducción, que se llevarán a cabo tanto en clase como en casa; cuestiones orales continuas lanzadas por el profesor.
3. **Evaluación final:** se realizarán dos exámenes parciales por trimestre, uno tras cada unidad didáctica. En estos exámenes quedarán marcados los diferentes estándares de aprendizaje evaluables agrupados en su bloque de contenidos con el porcentaje de nota correspondiente para el conocimiento del alumnado.

Al final del curso se llevará a cabo la media ponderada de las tres evaluaciones en la siguiente proporción, teniendo en cuenta el carácter acumulativo de la asignatura: 1er trimestre (15%), 2º trimestre (25%) y 3er trimestre (60%), lo que permite, por un lado, que se tenga en cuenta la nota obtenida durante las evaluaciones primera y segunda y, por otro, que aquel alumno que haya suspendido las dos primeras evaluaciones pueda aprobar la asignatura habiendo superado la tercera evaluación.



En cuanto al **procedimiento de calificación**, pretendemos establecer una distribución de la evaluación en diferentes vías de calificación con la finalidad de ofrecer al alumnado un sistema más cómodo en el que la valoración de su trabajo y esfuerzo no dependa únicamente de un examen, sino de varios instrumentos trabajo, que son:

- **Ficha de traducción de textos.** El alumnado deberá realizar una ficha de traducción de textos relativos al contenido impartido tras cada unidad didáctica, especialmente de las fábulas de Esopo. 10% de la nota final del trimestre. Comprende el 10% del total de los estándares de sintaxis y textos.
- **Lecturas.** Durante cada trimestre el alumnado deberá participar en los debates que se realizarán para el seguimiento y evaluación de la lectura indicada por el docente. 10% de la nota final del trimestre, correspondiente al estándar 4.2.1.
- **Controles.** Durante cada trimestre el alumnado deberá realizar dos controles sobre la unidad didáctica impartida, sin perjuicio de que aparezca en ellos contenido de otras unidades de las que ya se ha examinado debido al carácter acumulativo de la materia. En ellos quedarán reflejados los estándares de aprendizaje evaluables con su porcentaje correspondiente. 80% de la nota final del trimestre.

**El alumnado deberá realizar y entregar dentro de las fechas establecidas por el docente estas tres tareas (ficha de traducción de textos, participación en el debate de la lectura y controles) para poder aprobar el trimestre.**

**El alumnado deberá tener en su cuaderno toda la teoría vista en clase y los ejercicios realizados tanto en clase como en casa. Dicho cuaderno será revisado por el docente durante el trimestre cuantas veces considere.**

En cuanto al **procedimiento de recuperación** se refiere, cabe decir que no habrá pruebas de recuperación propiamente dichas debido al carácter acumulativo y continuo de la materia, sin embargo, todo aquel alumno o alumna que suspenda algún estándar de aprendizaje evaluable durante las evaluaciones primera o segunda deberá realizar una ficha de ejercicios de refuerzo de los estándares de aprendizaje evaluables suspensos a entregar al profesor tras el período vacacional correspondiente. Asimismo, establecemos un examen 'extra' tras la tercera evaluación para aquel alumnado que no haya logrado obtener una calificación positiva en dicha evaluación. Este examen seguirá contando un 80% de la nota final del curso, pues el 20% restante queda distribuido entre las notas de fichas de traducción y debates de lectura en el aula.

Todo aquel alumnado que obtenga una calificación positiva en la asignatura tras estos procesos, aunque no hubiera superado algún estándar de aprendizaje evaluable, no deberá presentarse a la recuperación de la evaluación extraordinaria, pues la puntuación global es aprobada. Sin embargo, todo aquel alumnado que obtenga una calificación negativa tras estos procesos, realizará una prueba similar en la convocatoria extraordinaria.

Finalizamos con la anotación de una serie de **puntualizaciones de calificación** que pueden influir incluso de manera determinante:

- Se valorará positivamente la buena narración, argumentación, disposición de las ideas, capacidad de resumen y concreción, precisión, claridad, orden de los contenidos, etc. tanto en los ejercicios escritos como en las exposiciones.
- Se valorará positivamente el correcto comportamiento en clase.
- Se tendrán en cuenta también las faltas de asistencia a clase.
- Si un alumno/a es sorprendido copiando en un control, se le suspenderá la prueba y será calificada con un cero (0).
- En caso de que un alumno/a no pueda realizar alguna prueba por ausencia justificada, se le asignará una fecha lo más próxima posible a la fecha de la prueba a la que no pudo asistir. El alumno/a realizará la prueba durante una sesión de clase en la primera fila y sin compañeros a su alrededor. Todo aquel alumnado que no justifique su ausencia no tendrá derecho a realizar la prueba.